

IWAS 휠체어 펜싱

경기 규칙

제 1 집

기술 규칙

2023 년 2 월 버전

1. 기술규칙

일반 규칙 및 전 종목에 대한 일반규칙	
제 1 장 – 규칙의 적용	
(빈칸)	t.1-6
펜싱의 판정에 자주 사용되는 기술용어의 해설 서문	t.7
펜싱 타임	t.9
공격과 방어 동작	
제 2 장 – 해설	
공격 동작	t.10-t.13
수비 동작	t.14
뽀엥뜨 엉 리느	t.15
제 3 장 – 경기대	
경기대	t.16-t.19
제 4 장 – 선수의 장비 (검 – 장비 – 복장)	
선수의 책임	t.20
제 5 장 – 펜싱	
검의 조작법	t.21
가드 자세	t.22
경기의 개시, 중지, 재개	t.23
(빈칸)	t.24-t.26
접근전	t.27
(빈칸)	t.28
유효면 가림과 검을 잡지 않은 팔과 손의 사용	t.29-t.30
‘플레이’ 전에 시작	t.31
휠체어 발판에서 발이 나갔을 경우	t.32
휠체어에서 엉덩이를 들어올릴 경우	t.33
균형 상실	t.34
휠체어 손상	t.35
장애와 관련된 휴식	t.36
경기 시간	t.37-t.44
선수의 부상과 퇴장	t.45
제 6 장 – 심판과 투슈의 판정	
심판	t.47
부심	t.48
비디오 심판	t.49
개인전 심판 지명과 비디오 심판	t.50
단체전	t.51
월드컵대회	t.52
투슈의 판정 투슈의 구체성	t.53-t.58

뺨슈의 유효성과 우선권 (비디오 판독 포함)	t.59
비디오 판독 요청	t.60-t.62
심판의 제스처	t.63
심판에 의한 장비검사	t.64-t.69
부적합한 장비	t.70-t.75
플뢰레 – 대전 관습	
뺨슈 하는 방법	t.76
유효면	
유효면의 제한	t.77
무효면	t.78
유효면의 확장	t.78
뺨슈의 무효	t.80-t.81
뺨슈의 유효성 또는 우선권 (프리오리떼)	
예비적 주의	t.82
프라즈 다름므 (동작전개단계의 존중)	t.83-t.88
뺨슈의 판정	t.89
에페 – 대전 관습	
뺨슈 하는 방법	t.90
유효면	t.91
뺨슈의 판정	t.92
뺨슈의 무효	t.93-t.95
사브르 – 대전 관습	
뺨슈하는 방법	t.96
유효면	t.97-t.98
뺨슈의 판정	
뺨슈의 성질과 무효	t.99
뺨슈의 유효성과 우선권	
예비적 주의	t.100
프라즈 다름므의 존중	t.101-t.105
뺨슈의 판정	t.106
대회 징계 규칙	
제 1 장 – 적용 범위	
규칙적용 대상	t.107
질서유지와 징계	t.108-t.111
선수들	
명예 서약	t.112
상대방과의 대전 거부	t.113
정시 출전	t.114-t.120
대전 예절	t.121-t.123
자신의 기회 옹호	t.124
마스크 착용의 유지	t.125
(빈칸)	t.126
심판의 점수 발표	t.127
자신의 기회 옹호 (방어)	t.128

단장	t.129
감독	t.130
지도자, 트레이너, 기술자	t.131-t.132
관중	t.133
제 2 장 – 징계당국과 그 권한	
서문	t.134
재판기관	t.135
재판의 원칙	t.136
심판	t.137-t.138
기술집행부 (DT)	t.139-t.141
패럴림픽대회에서 IPC 의 집행위원회	t.142
IWF 집행위원회 (IWF EC)	t.143
제 3 장 – 페널티	
페널티의 분류	t.144-t.145
대전도중 적용하는 페널티	t.146-t.149
징계상의 페널티	t.150-t.156
페널티의 공표	t.t.157
제 4 장 – 반칙, 허용되는 법적 권한	
반칙의 타입 (그룹)	t.158-t.163
권한	t.164
1 그룹의 벌칙	t.165
2 그룹의 벌칙	t.166
3 그룹의 벌칙	t.167-t.168
4 그룹의 벌칙	t.169
벌칙과 그것의 페널티	t.170
제 5 장 – 절차	
원칙	t.171
이의와 상소	t.172-t.175
조사, 자기 변호의 권리	t.176
결정의 방법 (심의)	t.177
위반의 재범	t.178

비고

규정 집 전체 해당사항

- IWF 는 IWAS 휠체어 펜싱의 약자다
- IWF EC 는 IWAS 휠체어 펜싱 집행위원회의 약자다

1. 기술규칙

일반 규칙 및 전 종목에 대한 일반규칙

제 1 장 규칙의 적용

t.1-t.6

...

펜싱의 판정에 자주 사용되는 기술용의 해설

서문

t.7

이 섹션은 펜싱의 관한 논문을 대체 할 수 없으며, 규칙을 이해하도록 돕는다.

펜싱 타임

t.8

펜싱 시간은 하나의 단순동작이 실행되어지는 시간을 말한다.

공격과 방어 동작

t.9

정의:

- 1 공격동작 (악시옹 오팅시브)에는 ‘아따끄’ , ‘리포스트’ 그리고 ‘콩뜨르-리포스트’가 있다.
 - 아따끄(Attaque)란 팔을 뻗고, 상대방의 유효면을 계속적으로 위협하면서 실행되는 최초의 공격행동을 말한다. 광트나 플레쉬로 행해진다(t.83, 그리고 t.101ss 참조).
 - 리포스트(Riposte)는 아따끄를 방어(빠라드)한 선수에 의해 행해지는 공격행동이다.
 - 콩뜨르-리포스트(Contre-riposte)는 리포스트를 방어한 선수가 행하는 공격행동이다.
- 2 여러 가지 방어행동 (악시옹 데팡시브)은 빠라드 (parade)이다.
 - 빠라드란 상대의 아따끄를 제어하기 위하여 검으로 행하는 방어행동이다.

제 2 장 해설

공격동작

아따꼬

t.10

동작이 한 번에 이루어졌을 경우 '쌍뿔(simple:단순)'이라 한다.

- 동일 선에서 이루어질 경우 디렉뜨(directe:직접)
- 다른 선에서 이루어질 경우 엔디렉뜨(indirecte:간접)

동작이 여러 번 움직임으로 이루어졌을 경우 '공뽀제(composée:복합)'라 한다.

리포스트

t.11

리포스트는 빠라드 후에 즉각적으로 또는 약간의 시간 지연 후에 이루어질 수 있다. 이것은 취한 행동과 그 행동이 이루어진 속도와의 문제이다.

1 리포스트 쌍뿔 디렉뜨(Riposte simple directe:단순 직접 리포스트) :

- 리포스트 드라트(riposte droite) : 빠라드가 이루어진 선을 떠나지 않고 상대를 찌름
- 리포스트 쉬르 르 페르(Riposte sur le fer) : 빠라드 후에 상대방 검 위로 자신의 검을 미
- 끄러뜨리면서 행하는 리포스트

2 리포스트 쌍뿔 엔디렉트(Riposte simple indirecte:단순 간접 리포스트) :

- 데가즈망(dégagement)에 의한 리포스트 : 빠라드가 행해진 반대편으로 검을 돌린 후 상대를 찌르는 리포스트. 빠라드가 높은 선에서 이루어진 경우(예: 카르트, 식스) 데가즈망은 상대검 밑을 지나면서, 낮은 선에서 이루어진 경우(예: 옥타브, 셉팀)에는 상대 검 위를 지나면서 행한다.
- 꾸삐(coupé)에 의한 리포스트 : 빠라드가 이루어진 반대편으로 검을 빼어 상대를 찌르는 리포스트. 이 때, 검은 항상 상대의 검끝 앞을 통과한다.

3 리포스트 공뽀제(riposte composée:복합 리포스트) :

- 더블망에 의한 리포스트 : 빠라드가 이루어진 반대편의 선상에서 상대의 검 둘레에 완전한 원을 그린 후에 상대를 찌르는 리포스트.
- 윤-두에 의한 리포스트 : 먼저 빠라드한 반대선으로 상대의 검밑을 통과하여 지나갔다가 빠라드가 이루어진 선으로 되돌아와 상대를 찌르는 리포스트

공뜨르 아따꼬(Contre-attaque)

t.12

공뜨르-아따꼬는 상대선수의 공격 중에 행하는 공격행동, 또는 방어-공격행동이다.

- 1 아레(arr.t) : 상대의 아따꼬 중에 실행되는 공뜨르-아따꼬
- 2 아레 빠르 오뽀지송(오뽀지송에 의한 아레) : 상대의 아따꼬가 끝나게 될 선을 막으면서 실행하는 공뜨르-아따꼬(t.83, t.84, t.85, t.101ss, and t.102ss 참조).
- 3 아레 아벡 땅 데스크림(땅 데스크림에 의한 아레)(t.88, t.105 참조)

그 외의 공격 동작들

t.13

1 르미즈(Remise)

상대선수가 빠라드나 후퇴를 한 후에 리포스트를 하지 않고 검의 접촉을 그대로 내버려두거나 혹은 약간의 시간이 지체된 후, 또는 간접 혹은 복합리포스트를 할 경우, 공격자가 팔을 구부림 없이 첫 공격행동에 뒤따라 행하는 즉각적이고 단순한 공격행동.

2 르두블망(Redoublement)

상대가 빠라드 후에 리포스트를 하지 않거나, 후퇴 또는 에스퀴브를 통하여 단순히 첫 공격을 피하였을 경우에 진행되는 새로운 단순 또는 복합동작.

3 르프리즈 다따끄(Reprise d'attaque)

가드 자세로 되돌아 온 후에 즉각적으로 실행하는 새로운 아따끄.

4 콩뜨르-땅(Contre-temps)

상대의 '아래'에 대하여 이루어지는 공격자의 모든 행동.

수비 동작

t.14

빠라드가 아따끄와 같은 선상에서 이루어지면 단순(생뵐), 직접(디렉뜨)이다.

빠라드가 공격과 반대되는 선상에서 이루어지면 회전(씨르윙레르 또는 콩뜨르)이다.

“뵈앵뜨 엥 린느(pointe en ligne)” 자세

t.15

뵈앵뜨 엥 린느'는 한 선수가 검을 든 팔을 편 상태에서 자신의 뵈앵뜨로 상대의 유효면을 지속적으로 위협하는 특별한 자세이다.(t.84.1/2/3, t.89.4.e, t.89.5.a, t.102, t.103.3.e, t.106.4.a/b 참조).

제 3 장

경기대

t.16

경기대는 지면이 수편하고 평평하여야 한다. 경기대는 특히 빛으로 인하여 양쪽 선수의 어느 누구에게도 유리하거나 불리해서는 안된다.

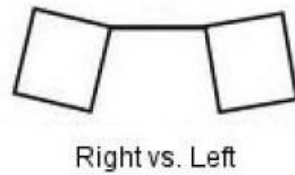
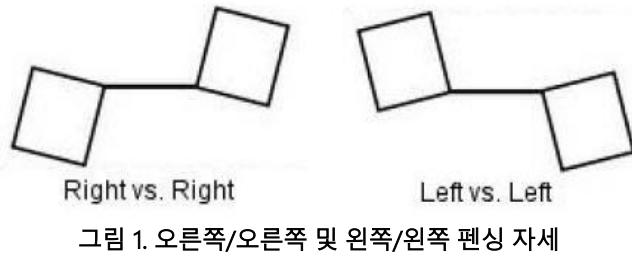
t.17

1 대전이 진행되는 지면을 뽀스트(piste)라 한다.

2 대회는 세 종목 모두 같은 규격의 뽀스트에서 거행된다.

t.18

- 1 휠체어의 고정을 위해 휠체어 펜싱을 위한 펜싱 프레임 (fencing frame)이 뺄스트에서 사용될 것이다.
- 2 프레임은 선수들이 그들의 선호하는 펜싱 어깨로 펜싱 할 수 있게 배치될 것이다.
- 3 IWF 경기에서 사용되는 모든 프레임은 IWF 집행위원회에 의해 승인되었어야 하며 m.61 에 언급된 가이드라인을 따라야 한다.
- 4 펜싱 경기 동안 선수는 m.25.9 를 수행하기 위해 반드시 휠체어에 앉아야 한다.



t.19

뺄스트는 정향한 펜싱을 할 수 있는 사이즈여야 한다. 플뢰레와 에페에서는 펜싱 프레임 주변 바닥에서 공격을 피할 수 있는 충분히 큰 크기의 전도성 영역이 반드시 있어야 한다.

제 4 장

선수의 장비 (검 - 장비 - 복장)

선수의 책임

t.20

- 1 선수는 자신의 위험에 대하여 스스로의 책임 아래 무장하고, 장비와 복장을 갖춘다.
- 2 FIE 의 공식 경기장소(경기장과 연결된 연습장도 포함)에서 혼자 몸을 풀거나, 다른 선수와 함께 연습하는 모든 선수들은 의무적으로 FIE 와 IWF 규정에 맞는 복장과 장비를 갖추어야 한다.
레슨을 하는 모든 사람들은 의무적으로 지도자 레슨복과 펜싱장갑, 규정에 맞는 마스크를 착용하여야 한다.
레슨을 받는 모든 선수들은 의무적으로 마스크와 장갑을 착용하여야 한다.

대회 감독관이나 DT 위원은 이 규정을 준수하지 않는 모든 사람에게 옐로우 카드, 반복 위반일 경우 블랙카드를 부과해야 합니다.

- 3 본 규칙(장비규칙 참조)에 명시된 안전규격은 선수들의 안전성을 증가시키기 위한 것이지 결코 안전도를 보장하는 것은 아니다. 어떠한 경우를 막론하고 사고에 대한 책임의 소재는 IWF, 대회조직위원회 관계자, 대회진행을 책임진 관계자, 사고 발생의 원인이 될 그 밖의 다른 사람들에게 돌아가지 않는다.

제 5 장 펜싱

검의 조작법

t.21

- 1 세 종목에서 방어동작은 반드시 가드나 검을 함께 또는 따로 사용하여 이뤄진다.
- 2 만약 손잡이에 특별한 장치나 밴드가 없거나 또는 특별한 형태(갈고리 모양)가 아닌 경우라면 선수는 거리를 두고 있는 동안의 포지션과 동일한 방법으로 잡을 것이다. 하지만 검은 계속적이거나 일시적으로, 또는 공공연하거나 숨겨진 방법으로 던지듯 조작되어서는 안된다. 그것은 반드시 손잡이에서 손을 떼지 않고 사용되어야 하며, 공격동작을 하는 동안 손잡이를 따라서 손을 앞쪽이나 뒤쪽으로 미끄러뜨리면서 사용해서는 안된다. 선수가 거리를 쥔 때 잡았던 그림대로 칼을 잡지 않는 경우 혹은 칼을 던져서 칼의 모양에 변형을 일으킬 경우, t.158-162, t.165, t.170 에 의해 페널티를 받는다.
- 3 손잡이는 특별한 장치나 밴드가 있을 경우, 또는 특별한 형태(갈고리 모양)를 가질 경우, 에빠와 플뢰레는 엄지손가락의 윗면이 램프의 홈 (선을 넣은 홈)과 같은 방향으로 향하도록 잡아야 하고 사브르에서는 램프의 넓은 면과 수직이 되는 방향으로 잡아야 한다.
- 4 검은 한 손으로만 조작하여야 한다. 즉 선수는 손이나 팔의 부상을 이유로 반대편 손으로 바꾸는 것을 심판이 허락하지 않는 한, 그 경기는 끝날 때까지 검을 잡은 손을 바꿀 수 없다.
- 5 선수 중 그림 또는 검을 잡는 손의 조절에 심각한 손상이 있으며 두명의 IWF 등급분류자의 권한으로 검과 검을 잡는 손을 묶을 수 있다. 바인딩(묶는 것)은 검을 잡은 팔의 열린 소매를 덮고 닫아야 하며 검을 잡은 손에 충분한 보호를 주어야 한다 (m.25, m.33 참조).

가드 자세

t.22

- 1 먼저 호명된 선수는 심판의 오른쪽에 선다. 단 오른손잡이 선수와 선수 간의 경기에서 왼손잡이 선수가 먼저 호명되었을 경우는 예외다. 만약 선수가 연속으로 두번의 경기가 있을 경우 심판과 같은 쪽에서 펜싱 프레임의 휠체어에서 대기 할 수 있다.

- 2 선수는 심판의 “엥 가르드 (en garde)” 명령과 함께 가드 자세를 취하며, 심판은 “에뜨 부 프렛? (Êtes-vous prêt(s)? 준비되었는가?)”라고 묻는다. 선수가 “위 (oui)”라는 긍정적인 대답을 하거나 또는 부정하는 대답이 없을 경우, 심판의 “알레(allez)”라는 명령과 함께 대전이 시작된다.
- 3 선수의 ‘엥 가르드’ 자세는 다음과 같다고 볼 수 있다:
 - a) 등급분류자에 의해 예외가 승인되지 않는 한 재킷 뒷면의 수직선이 의자 뒷면의 수직선과 정렬되게 휠체어 좌석 너비 중앙에 똑바로 앉아야 한다. (cf.m25.4d;m25.9.2;n28.7,m34.6)
 - b) 등급분류자가 허용하지 않은 한 선수의 발은 휠체어 발판 위에 있어야 한다.
 - c) 선수는 상반신을 상대를 향해 돌리는 것이 가능하다. 선수는 엉덩이는 정면을 향하고 발판 위에 있어야 하며 (등급분류자가 예외를 허용하지 않는 한) 휠체어 좌석 너비 중앙에 앉아야 한다. 재킷 뒷면의 수직선은 의자 뒷면의 수직선과 최대한 가깝게 정렬되어야 한다. (등급분류자가 예외를 허용하지 않는 한)
- 4 검을 든 선수의 팔은 늘어날 수 없고 선수들의 검은 접촉 될 수 없으며, 검의 끝은 상대 가드의 정면 너머로 넘어갈 수 없을 수 있다.
- 5 만약 경기에 참가하는 선수들이 검의 “엥 가르드” 포지션에 동의 할 수 없다면 심판은 비슷한 상황에서 대체가능한 결정을 한다. 심판은 이 규정의 적용으로 인해 모든 선수가 이득을 얻지 못하게 보장해야 한다.
- 6 경기 시작 시 그리고 언제든지 경기가 재개될 경우 선수는 휠체어의 중간에 올바르게 앉아서 가드 자세를 취해야 한다. 만약 선수가 ‘플레이!’ 명령 전에 의도적으로 앉아 있는 자세를 변경함으로써 이득을 취하려고 한다면 t.158-162, t.165, t.170 조항들에 따라 페널티를 받게 된다.

경기의 개시, 중지, 재개

t. 23

- 1 대전은 “알레” 명령으로 시작된다. 이 명령 이전에 던져진 ‘엘레’는 인정되지 않는다.
- 2 대전은 ‘알뜨’라는 명령과 함께 중단된다. 단 대전의 정상적이고 규칙에 맞는 상태를 변경시킬 사태가 발생했을 경우에는 예외이다(또한 t.44.1/2 참조).
- 3 ‘알뜨’ 명령 직후부터 선수는 새로운 동작을 하지 못한다. 단 ‘알뜨’ 명령 이전에 이미 던져져 실행중인 꾸는 유효하다. 그 후 이루어진 모든 동작들은 더 이상 절대적으로 유효하지 못하다(그러나 t.44.1/2 참조).
- 4 만약 한 선수가 ‘알뜨’ 명령 이전에 동작을 멈추고, 그리고 나서 찢렸다면 그 두슈는 유효하다.
- 5 ‘알뜨’ 명령은 선수간의 행동이 위험하거나, 문란하거나 혹은 규칙을 위반하였을 경우, 선수 중 한사람이 검을 놓쳤거나, 뺨스트를 벗어났을 때 내려진다(t.33.t.58. 참조).
- 6 예외인 경우를 제외하고는, 심판은 선수가 뺨스트를 벗어나는 것을 허락할 수 없다. 만약 선수가 허락 없이 뺨스트를 벗어났을 경우 t.158-162, t.165, t.170 조항의 페널티를 받는다.

t.24-t.26 삭제

접근전

t.27

- 1 타겟을 이동시키는 것과 더킹 (ducking)은 허용된다.
- 2 경기 중 상대방에게 등을 돌리는 것은 금지된다. 이러한 반칙이 발생할 경우 심판은 t.158-162, t.165, t.170 조항에 명시된 대로 반칙을 범한 선수에게 벌칙을 부과하고 득점한 모든 득수를 무효 처리한다.

t.28

...

유효면 가림과 검을 잡지 않은 팔과 손의 사용

t.29

- 1 검을 잡지 않은 속과 팔을 공격해동이나 방어행동에 사용하는 것은 금지한다 (t. 1.114, t.117, t.120 참조). 그리고 반칙을 범한 선수가 실행하여 얻은 점수는 무효로 처리한다. 반칙을 범한 선수는 그룹 2 에 명시된 벌칙(레드카드)을 받는다.
- 2 플리레와 사브르에서 신체의 다른 부분을 통해 또는 그것을 가림으로 유효면을 보호하는 행동은 금지되며 (t.114, t.116, t.120 참조) 반칙을 범한 선수의 어떤 점수도 무효로 처리한다.
- 3 대전 동안 어떤 경우에도 검을 들지 않은 손으로 전기장비의 일부분을 만지는 것을 금지한다 (t.114, t.116, t.120 참조). 반칙을 범한 선수가 실행하여 얻은 점수는 무효 처리 된다.

t.30

- 1 경기중 심판은 두 선수 중의 한 선수가 검을 들지 않은 손이나 팔을 사용하거나, 또는 무효면으로 유효면을 가리는 것을 알았을 때, 기술집행부(DT)에 의해 지명된 두명의 중립적인 부심에게 도움을 요구 할 수 있다.
- 2 베스트에 양 옆에 위치하는 부심들은 경기의 모든 측면을 볼 것이며, 만약 검을 들지 않은 손이나 팔을 사용하거나, 무효면으로 유효면을 가리거나 보호하는 것을 보았을 때 손을 들거나 또는 심판의 물음에 대답한다 (t.29, t.114, t.116, t.120 참조).
- 3 심판은 또한 이 반칙을 저지른 선수가 심판에게 등을 보이지 않도록 하기 위해 두 선수의 위치를 바꾸게 할 수 있다.

'플레이' 전에 시작

t.31

'플레이'라는 명령이 떨어지기 전까지는 펜싱의 시작과 움직임이 금지된다. 이와 같은 규정의 반칙에 대해서는 심판이 그룹 1 공격에 명시된 벌칙을 적용할 것이다 (t.114, t.116, t.120 참조).

휠체어 발판에서 발이 나갔을 경우

t.32

선수가 휠체어 발판에서 발을 나가게 했을 때 또는 이득을 얻기 위해 바닥을 사용했을 때 심판은 t.158-162, t.165, t.170(등급분류사가 예외를 주지 않는 한) 에 따라 선수에게 페널티를 줄 수 있으며 반칙으로 얻은 점수는 무효화된다.

휠체어에서 엉덩이를 들어올릴 경우

t.33

휠체어 좌석으로부터 엉덩이를 들어올리는 것은 금지된다. 그런 행동을 한 선수는 t.114, t.116, t.120 에 의해 페널티를 받게 될 것이며 반칙으로 얻은 점수는 모두 무효화된다.

엉덩이의 모든 부분이 선수가 양가르드를 하고있을 때 시트에 접촉되어 있어야 하며(cf.t.17.3) 반드시 휠체어 시트에 맞추어 앉아야 하며 경기 중 내내 최소 엉덩이 한쪽은 반드시 계속하여 시트에 심판이 플레이와 중지를 외칠때를 포함하여 시트에 붙어있어야 한다. 이러한 사항을 지키지 않은 선수는 t.158-162,t.165,t.170 에 의거하여 페널티를 받고 그의 점수는 무효처리된다.

좌석으로부터 엉덩이 한쪽을 올리는 것은 허용되나 경기를 중지할 수 있는 이유가 될 수 없다. 이 규정을 강화하기 위해 심판은 기술집행부(DT)에 의해 지명된 두 명의 보조심판을 선수들을 감시하기 위해 요청할 수 있다.

균형 상실

t.34

- 1 선수가 그의 공격 또는 휠체어에 제대로 묶이지 않아 균형을 상실할 경우, 심판은 '중지 (알트)'를 명한다. 이것은 어떤 경우에도 페널티를 적용하지 않는다.

하지만,

- 의도적으로 균형을 상실한 경우는 그룹 1의 공격이며 t.114, t.116, t.120 에 따라 벌칙을 받을 것이다.
- 거리의 재측정을 실행하기 위해 고의적으로 휠체어를 푸는 것은 그룹 2 벌칙에 속한다 (t.114, t.117, t.120).

- 2 선수가 균형을 잃기 전에 성공한 점수는 그 행동이 '알트' 명령이 나오기 전에 이행된다면 유효하다. 균형을 잃은 후에 성공한 점수는 무효 처리 된다.

휠체어 손상

t.35

- 1 선수의 휠체어가 훼손되거나 문제가 있을 시, 심판을 엄격하게 수리 또는 교체를 위해 필요한 시간만큼만 허용한다. 최대 10 분이 지나면 심판은 반드시 경기를 재개 해야 한다. 만약 선수가 시합을 계속 이어 나가지 못한다면, 심판은 선수가 시합을 포기(개인 경기일 경우) 또는 가능하다면 교체(단체 경기일 경우)에 대한 결정을 한다.

- 2 이득을 얻기 위해 휠체어를 손상시키는 것은 그룹 2 에 해당되는 반칙이며 t.114, t.117, t.120 에 의거해 벌칙을 받는다.

장애와 관련된 휴식

t.36

장애와 관련된 상태(예: 비자발적 경련)가 발생할 경우 심판은 회복을 위한 충분한 시간을 제한 없이 허용한다. 심판은 자신의 재량에 따라 이 규칙이 이득을 위해 부당하게 사용되는 것을 방지한다.

경기 시간

t.37

- 1 경기 시간이랑 실제 시간, 즉 '시작(알레)'와 '중지(알트)' 명령 상이의 실제 시간 총계를 의미한다.
- 2 경기 시간은 심판이나 계시원에 의해서 재어가 된다. 모든 경기는 물론 모든 공식대회 결승전에서 표준시계는 관중, 뺑스트에 있는 두 선수와 심판이 동등하게 볼 수 있게 놓여야 한다.
- 3 t.122 조항에 따라 경기 또는 릴레이가 종료된 후 공식적인 실수가 있더라도 경기 또는 릴레이를 다시 시작할 수 없다.

t.38

뺑 경기는 다음과 같은 경우에 종료된다:

- 1 선수 중 5 개의 뺑슈를 했을 때.
 - a) 이 경우 스코어 시트에 등록된 점수는 경기($V - n$, n = 패한 선수의 뺑슈 수)의 최종 점수다.
 - b) 에뺑에서는 선수 4-4 점 에 도달할 때 승패를 결정짓는 뺑슈를하기 위해 제한 시간까지 경기를 해야 한다. 동시에 뺑슈가 들어오는 경우 점수는 계산되지 않는다 (그러므로 선수는 뺑스트에 그대로 남는다).
- 2 유효한 경기 시간 3 분이 지났을 때.
 - a) 제한 시간이 만료되었을 경우 두 선수의 점수 사이에 적어도 하나의 뺑슈 차이가 있어야 하며 더 많은 뺑슈를 득점한 선수가 승자가 된다. 스코어 시트에 등록된 점수는 경기에서 달성한 실제 점수를 말한다 ($VN - n$, N = 승한 선수의 뺑슈 수 및 n = 패한 선수의 뺑슈 수)
 - b) 규정된 시간이 끝났을 때 점수가 동점일 경우, 선수는 최대 1 분의 시간 제한으로 결정적인 뺑슈를 위해 경기해야 한다. 경기가 재개되기 전에, 연장전이 끝났을 때 점수가 동일 경우 누가 승자인지를 결정하기 위해 추첨을 해야 한다.
 - c) 이 경우 스코어 시트에 등록된 점수는 항상 시합에서 얻은 실제 점수다: 경기 제한 시간 중에 결정적인 뺑슈를 할 경우 - $VN - n$; 추첨을 통해 승자를 결정할 경우 - $V4 - 4$ 또는 $V1 - 1$ 또는 $V0 - 0$

t.39

- 1 디렉트 엘리미나시옹 경기는 뺑슈 15 개 득점 또는 3 분 3 세트, 각 세트 중간마다 1분의 휴식 시간이 모두 지나면 종료된다. 예외로 사브르와 플뢰레는 첫 세트는 3 분이 모두 지나거나, 한 선수가 8 개의 뺑슈를 득점했을 때 휴식이 주어진다.
- 2 각 세트 중간의 휴식시간에 경기 전 지명된 인물은 선수에게 접근 할 수 있다.

- 3 전기시판기와 같이 붙어 있는 시간측정기는 각 세트가 끝날 때에 작동이 정지되어야 한다.

t.40

- 1 경기는 다음과 같은 경우 종료된다:
 - 한 선수가 15 개의 뽀슈를 득점했거나; 또는
 - 경기의 실제 시간이 9 분이 다 지나갔거나.
- 2 더 많은 뽀슈를 성공시킨 선수가 승자가 된다.
- 3 규정된 대전 시간이 종료되었을 때 동점일 경우, 1분의 추가 시간이 주어지며 이 시간 동안 첫 뽀슈를 먼저 성공시킨 선수가 승자가 된다. 그러나 심판은 먼저 1분의 추가 경기를 재개하기 전 미리 추첨을 실시하며, 1분이 모두 지난 후 동점상황이 그대로 유지될 경우 추첨에서의 승자가 이기게 된다.
- 4 이 경우, 경기의 기록지에는 실제의 점수가 기록된다.

단체전

t.41

- 1 릴레이는 5 뽀슈를 한 단계로 하여 진행된다(5-10-15-20...). 예외적으로 단체전에서 5 점, 10 점, 15 점 이상으로 끝나는 경우, 만약 유효한 뽀슈를 한 선수가 동시에 추가적인 페널티 히트(Penalty Hit)를 기록했다면, 이 경우 두 히트가 모두 계산된다. 릴레이의 최대 시간은 3 분이다.
- 2 첫 릴레이의 두 상대 선수는 두 선수 중 한 선수가 5 뽀슈에 이를 때까지 최대 3 분의 시간동안 대전을 한다. 두 번째 릴레이의 두 상대 선수는 최대 3 분의 시간 동안 10 뽀슈에 이를 때까지 대전을 한다. 그 이후의 릴레이 역시 5 뽀슈의 간격으로 위와 같이 연속적으로 진행된다.
- 3 3 분의 시간이 종료된 후, 두 선수 모두 그 릴레이의 예정된 점수에 도달하지 못하였을 경우, 다음 선수는 릴레이가 종료되었을 때의 점수를 그대로 이어받아 자신들에게 예정되어진 점수까지 최대 3 분 동안 대전을 한다.
- 4 단체전 승자는 먼저 최대 점수인 45 뽀슈에 이른 단체이거나 규정된 시간의 종료 후 더 많은 뽀슈를 성공시킨 단체이다.
- 5 마지막 릴레이에서 규정된 시간이 종료되었을 때 동점일 경우, 결정적인 첫 뽀슈를 찌를 때까지 추가 1분이 마지막 두 상대 선수들에게 주어진다. 대전을 재개하기 전 심판은 추첨을 하며, 추가 1분이 지난 후 다시 동점일 경우 추첨에서 이긴 단체가 승리하게 된다.

t.42 비디오 판독에 대한 규정은 운영규칙 o.105 를 참조한다.

...

타이밍

t.43

- 1 선수는 경기가 중단될 때마다 남아있는 시간이 얼마인지 물을 수 있다.
- 2 만약 선수가 경기 중 고의로 경기를 중지시키려 하거나 지연시키려 하면 심판은 t.158-162, t.165, t.170 에 명시된 벌칙을 준다.

t. 44

- 1 표준시계가 전기심판기와 결합되어 있다면(F.I.E.공식 대회에서 이 조항은 의무적이다) 규정된 대전시간이 종료되면 표준시계는 자동적으로 음향신호를 발하면서 전기심판기의 작동도 멈추게 해야 한다. 그러나 전기심판기가 차단되기 전에 기록된 신호들은 전기심판기에 그대로 고정되어 있어야 한다. 음향신호가 울리는 순간에 그 대전은 종료된다.
- 2 만약 표준시계가 전기심판기에 부착되어있지 않다면, 시간계시원은 “알뜨”를 외치거나 음향신호를 작동시켜야 한다. 이때 대전은 중단되며, 그 순간에 던져진 꾸는 유효하지 않다.
- 3 심판은 시합 전반에 걸쳐 시간 기록(Time-keeping)을 해야한다. 심판은 시계에 이상이 있을때 얼마나 많은 펜싱 시간이 남았는지 직접 추정해야한다. 그는 수동으로 시간을 재설정 할 수 있어야하며, 필요하다면 이전에 표시된 시간을 가장 가까운 1/100 초로 재설정해야합니다.
- 4 무선장비를 사용할 때 램프가 무선장비에 보여 질지라도 펜싱시간이 끝난 후 기록된 뒤통수는 인정하지 않는다.

선수의 부상과 퇴장

선수의 부상 또는 경련, 퇴장

t.45

경기 중 발생하고 의사 또는 의료서비스 제공자에 의해 명백히 증명된 스포츠 트라우마/외상이나 경련 또는 기타 급성 의료 사고의 경우 심판은 10 분 이내 경기를 중단시킬 수 있다. 근무 중인 의사 또는 의료 서비스 제공자만이 의료시간 초과가 허용될 때 필요한 치료 기간을 결정할 수 있다. 이 휴식시간은 의사나 의료 제공자가 피스트에 도착한 순간부터 적용된다. 이 휴식시간은 필요한 처치를 위해 엄격하게 남겨 두어야 한다. 근무중인 의사나 의료 제공자가 10 분 휴식 전이나 종료 시점에서 선수가 경기를 계속 할 수 없다고 판단하면, 그 경기를 중지(개인전)하거나 가능하면 교체(단체전)를 결정한다. (o.99.5 참조)

최대 10 분 휴식을 가진 후 선수가 경기가 가능할 경우, 선수는 '펜싱 할 준비' (경기용 의자에 복장을 완전히 착용하고 '엱 가르드!' 자세를 취할 준비를 한다).

스포츠 트라우마, 경련 또는 급성 의료사고에 대한 모든 휴식 기간은 경기, 뿔 또는 스코어 시트에 기록해야 한다.

- 1 같은 날 연이어 새로운 휴식은 이전과는 다른 외상이나 경련 또는 급성 의료사고에 의해서만 허용된다.
- 2 의료위원회의 대표 또는 그의 부재 시 의료서비스를 위한 의사에 의해 정당치 못하다고 판단된 휴식을 요구할 경우, 심판은 해당 선수에게 t.158-162, t.165, t.170 에 명시된 벌칙을 줄 수 있다.

- 3 단체전의 경우, 의사에 의해 한 경기를 다시 치를 수 없다고 진단을 받았더라도, 그 선수는 같은 날 거행되는 다음 단체전에 출전할 수 있다.
- 4 기술집행부 (DT)는 시합의 순서를 수정하여 경기를 진행할 수 있다 (cf.o.70.2 참조).

제 6 장

심판과 뉘슈의 판정

t. 46

- 1 심판 또는 부심의 임무 수행을 승낙했다면, 지명된 인물은 모든 규칙을 준하고, 또 준수하도록 하며 절대적인 공정함과 비상한 주의로 그들의 임무를 수행함을 명예로 생각하여야 한다.
- 2 심판은 대회에서 기술집행부 (DT)나 본인이 소속된 협회의 감독이나 공식 임원 또는 지도자 등 심판의 업무와 다른 임무를 동시에 수행할 수 없다.

심판

t. 47

- 1 IWF 공식 대회에서 모든 경기는 해당 연도에 유효한 IWF 심판 라이선스를 소지한 심판에 의해 진행된다.
- 2 심판의 기능은 다음과 같다:
 - a) 심판은 선수들을 소집한다(t.114, t.118, t.119 참조).
 - b) 심판은 경기를 진행한다.
 - c) 심판은 각 경기에 앞서 용구, 복장 및 장비를 아래의 규정에 따라 검사한다.
 - d) 심판은 전기심판기의 정상적인 작동을 감시한다. 심판은 자신의 고유 권한으로, 또는 선수나 감독의 요구가 있을 때, 혹은 있을 수 있는 기계 결함의 검사와 위치 확인을 위한 검사를 할 수 있다. 심판은 선수가 그들의 장비를 불시에 바꾸거나 플러그를 빼서 검사를 혼란하게 하는 것을 막는다.
 - e) 심판은 부심, 계시원, 기록원들을 감독한다.
 - f) 심판은 전기심판기 램프의 신호를 확인할 수 있으면서 경기의 상황을 잘 관찰할 수 있기 위하여 뱀스트를 따라 움직인다.
 - g) 심판은 반칙에 대한 징계를 준다(t.164 참조).
 - h) 심판은 뉘슈를 판정하고 부여한다(t.54ss 참조).
 - i) 심판은 질서를 유지한다(t.137 참조).
 - j) 심판은 필요하다고 생각될 때마다 전기심판기 전문가와 상의하여야 한다(o.28 참조).
 - k) 심판은 항상 금속 뱀스트의 상태를 점검하여야 한다. 만약 뱀스트에 올바른 뉘슈의 신호에 영향을 미치거나 사고를 유발할 구멍이 있을 경우 심판은 경기를 시작하거나 재개할 수 없다.

부심

t.48

- 1 심판은 필요에 따라서 2 명의 부심들과 함께 전기심판기의 도움을 받으면서 자신의 임무를 수행한다.
부심들은 검을 들지 않은 손이나 팔의 사용, 유효면의 가림, 에베에서 바닥에 던져진 뚜슈, 뺨스트의 측면이나 뒤로 이탈, 그리고 규칙에 규정된 이외의 모든 벌칙을 감시한다 (t.170 참조).
- 2 이 조항은 모든 개인전 결승전(4 강)과 단체전 결승(2)에서는 의무적이다.
- 3 부심들은 심판의 양쪽 옆, 서로 반대편에 위치하며 대전의 움직임을 따른다.
- 4 부심들은 같은 선수만을 항상 판정하는 것을 피하기 위하여 개인전의 각 세트마다, 그리고 단체전에서 각 릴레이마다 그들의 위치를 서로 바꾼다.

비디오 심판

t.49

비디오 심판을 사용 할 때마다, 지명된 비디오 심판(조연자)은 경기를 직접, 그리고 필요시 비디오 화면을 통해 지켜보며, t.60-62, o.105.에 명시된 대로 심판과 함께 상호 의견을 나눌 수 있다.
비디오 심판은 아래와 같아야 한다 :

- a) 해당 연도 FIE 라이선스를 소지한 심판이어야 한다.
- b) 비디오를 돕는 훈련을 받았어야 한다.
- c) 해당 경기 선수들과 국적이 달라야 한다.
- d) 해당 경기 주심과 국적이 달라야 한다.

심판 지명과 비디오 심판

개인전

t.50

- 1 뿔과 디렉트 엘리мина시옹의 경우, IWF 심판대표가 추첨을 통해 심판을 지정한다.
- 2 뿔의 경우, 심판은 해당 뿔에 속한 선수와 다른 국적을 소지한 자여야 한다.
- 3 각 종 디렉트 엘리мина시옹의 경우, IWF 심판위원회대표는 참가한 심판들 중에서 해당 종목의 최상급 심판들의 명단을 작성한다. (이는 당해 시즌 중 각각의 심판들이 얻은 평가를 토대로 한다.)
각 경기 또는 한 쌍의 경기에 심판 1명 그리고 필요할 경우 비디오 심판과 7-8 심판 중 추첨을 통해 2 명의 심판을 대진표 순서대로 경기에 지명한다. 이들은 각각의 선수들과는 다른 국적이여야 한다.
컴퓨터에 의해서 각 경기(매 라운드)에 대한 추첨은 이루어지지만, 컴퓨터 프로그램이나, 컴퓨터 프로그램 운영자의 실수로 인해 문제가 발생했을 때에는 심판위원이 수정할 수 있다. 컴퓨터로 추첨한 부분이 수정되었을 경우에는 반드시 기술집행부(DT)가 동의 해야 하며, 심판위원과 DT 위원장의 서명이 필요하다.

- 4 매 회전 후에 심판위원회대표는 자질이 충분치 못한 심판 한 명 또는 여러 명을 다음 배정에서 제외할 수 있다. 이 결정은 참석한 심판위원회 대표들의 과반수이상 찬성을 얻어야 한다. 반대로 심판은 경기 도중에 특별히 예외적인 경우를 제외하고는 결코 바뀌지 않는다. 이 경우, 결정은 참석한 심판위원회대표들의 과반수이상 찬성을 얻어야 한다. (단체전에서도 같은 규정이 적용된다).
- 5 4 강 결승전을 위하여 IWF 심판위원회대표는 디렉트 엘리미나시옹 대진이 종료된 즉시 4 강 진출 선수들과는 다른 국적의 최소 7-8 명으로 구성된 리스트에서 추첨으로 4 명을 결정한다.
4 강 결승전 시작 10 분전 심판위원회대표는 추첨을 통해 4 강 두 경기를 진행할 심판들을 다음의 순서에 따라 결정한다: 첫 번째 4 강, 두 번째 4 강, 결승전과 3 순위 결정전(패럴림픽대회)을 결정한다.
- 6 결승에 이르기까지 모든 경기를 위해 추첨은 컴퓨터에 의해 이루어진다. 각각의 추첨에 어떤 심판들이 거론 되었는지 알아볼 수 있도록 하기 위해 모든 추첨은 프로그램에 저장되어야 한다. 어떤 회전에서 추첨이 다시 이루어졌다면 프로그램은 차후에 이를 표시할 수 있어야 한다.
- 7 t.50.2 과 t.50.3 조항에 따른 비디오 심판(컨설턴트)의 지명은 경기 프로그램을 사용하여 추첨으로 지명한다. 비디오 심판의 이름과 국적은 뿔이나 경기의 기록지에, 심판의 정보 옆에 같이 기록되어 있어야 한다.

단체전

t.51

단체전 경기의 심판은 t.50 조의 조항과 같은 규칙을 따르며 3-7 은 단체전 경기에 적용되고 각 경기당 심판 2 명이 지명된다.

월드컵대회

t.52

상기의 t.50 과 t.51 규칙이 기술 집행부에 의하여 적용된다. 결승전의 경우 IWF 의 공식 감독관의 입회 하에 적용된다.

뚜슈의 판정

뚜슈의 구체성

t.53

경기는 전기 심판기에 의해서 판단된다.

t.54

- 1 뚜슈의 구체성은 전기심판기의 신호에 의해, 때로는 부심들과의 상의를 통해 확인되어진다(t.48 참조).
- 2 구의 판정은 오직 전기심판기의 램프 또는 보조램프의 신호만을 근거로 한다. 어떤 경우에도 심판은 전기 심판기에 정상적으로 뚜슈가 신호되지 않았을 경우 결코 한 선수에게 뚜슈를 부여할 수 없다(단 규칙에 예시되어 있는 경우(t.79 참조)와 벌칙뚜슈 규정은 제외한다).
- 3 반대로, 심판은 각 종목에 열거된 경우 안에서, 전기 심판기에 의한 뚜슈를 무효로 할 수 있다.

뚜슈의 무효

t.55

- 1 심판은 다음과 같은 꾸의 결과로 인한 신호는 뚜슈로 인정하지 않는다. :
 - '알레' 이전과 '알뜨' 이후에 던져진 꾸(t.23.1/3 참조).
 - 상대 선수나 상대 선수의 장비 이외의 다른 모든 물체에 던져진 뚜슈
- 2 고의적으로 자신의 뽁엥뜨를 상대 선수가 아닌 바닥이나 다른 표면에 닿게 하여 신호를 기록하려고 하는 선수는 t.158-162, t.165, t.170 에 명시된 패널티를 받게 된다.

t.56

심판은 다음과 같은 규칙을 적용한다.

- 1 뚜슈를 선언당한 선수가 이 기계의 결함으로 불리한 입장에 놓이게 되었을 경우, 기계 결함의 확인이 입증되기 직전의 마지막 1 개의 뚜슈만을 무효화할 수 있다.
- 2 결함은 대전이 중단된 후, 사용한 장비를 교환하지 않은 상태에서 심판의 감독 하에 즉각적으로 행하여진 검사를 통하여 확인되어야 한다.
- 3 심판이 판정을 내리기 전, 자신의 장비를 심판의 권고 없이 바꾸거나 고쳤을 경우, 그 선수는 뚜슈의 무효를 요구할 수 있는 권리를 상실한다(t.47.2.d 참조).
- 4 매치가 효과적으로 다시 시작된 경우, 대회 재시작전에 선수는 그에게 주어지는 히트의 무효화를 주장할 수 없다.
- 5 이 테스트에서 잘못된 판단과 같은 실수의 가능성의 여부를 확인하기 위해 노력해야한다. 장비에서 발견된 결함의 위치(참가 선수의 장비 포함)은 무효화에 중요하지 않다.
- 6 한 뚜슈의 무효를 인정받기 위해 검사에서 결함의 확인이 매 꾸마다 반복되어질 필요는 없다. 단 적어도 한번 이상 심판 감독 하에서 결함이 어떠한 의심의 여지없이 확인되어야 한다.
- 7 뚜슈를 당한 선수가 램프를 부러뜨리면, 램프의 부러짐이 명백하게 뚜슈의 기록 후에 이루어지지 않았다면, 뚜슈를 선언 당한 선수의 검이 부러졌다는 사실만으로 그 뚜슈를 무효로 할 수 있다.
- 8 심판은 심판기에 비정상적으로 신호되거나 아예 신호되지 않은 뚜슈에 대하여 극도의 주의를 기울여야 한다. 이러한 결함이 반복되어질 경우, 심판은 장비가 규칙에 맞는 것인지를 확인하기 위하여 출석한 SEMI 위원회의 위원이나 기술 전문가에게 도움을 요청하여야 한다.
- 9 심판은 전문가의 검사 전, 선수의 용구나 전기 장비 전체의 변경이 없도록 주의하여야 한다.

t.57

어떠한 원인으로 인해 테스트를 수행 할 수 없게 될 때마다 해당 뚜슈는 의심스럽게 여겨지거나 무효화된다.

t.58

일반적인 규정 (t.23.5)에 따라 심판기에 두슈가 기록되지 않더라도 경기가 혼란스럽거나 해당 경기를 판독할 수 없을 때도 시합을 중단해야한다.

두슈의 유효성과 우선권

t.59

- 1 대전이 중단되면 심판은 최종 프라즈 다르므(경기 상황)를 구성하는 동작들을 간단하게 분석한다.
- 2 두슈의 구체성에 대한 결정 후에 관습적인 종목의 경우 주심은 규칙의 적용을 통하여 어떤 선수가 두슈를 당했는지 판정한다. 아니면 두 선수 모두 두슈를 당했는지 (에베), 어떤 두슈도 유효하지 않는지도 판정된다 (t.82ss, t.92, t.100 참조).

비디오 판독 요청

t.60

단체전과 개인전에서 오로지 베스트에서 경기를 하고 있는 선수만이 비디오 검토를 요청할 수 있는 권리가 있다.

t.61

- 1 개인전에서 선수들은:
 - 뿔의 경우, 각 경기에서 한 번의 항소가 가능하다.
 - 디렉트 엘리미나시옹에서는 두 번의 항소가 가능하다.만약 심판이 비디오 판정을 요구한 선수의 항소가 옳다고 인정하면 선수는 자신의 항소 권리를 계속 유지하게 된다.
- 2 단체전에서 선수들은 각 릴레이에서 비디오 판정을 요구할 한 번의 권리를 가지고 있다. 만약 심판이 선수의 항소가 옳다고 인정하면 선수는 항소의 권리를 계속 유지하게 된다.
- 3 비디오 판정을 위한 항소가 있을 경우, 심판은 비디오 심판 쪽으로 가서 함께 비디오를 보고 동작을 분석한 후에 최종결정을 내린다.

t.62

- 1 동작 분석을 위한 반복 횟수는 4 번으로 제한한다. 심판은 속도가 어떠하든 간에, 실제 속도와 느린 속도를 함께, 또는 한 가지를 선택할 수 있다.
- 2 모든 종목에서 언제든지 심판은 판정을 결정하기 전에 모니터를 보고 판정에 참고할 수 있다.
- 3 경기의 종료 중에 만약 두 선수가 동점일 경우 매치포인트 상황이 되면 심판은 결정을 내리기 전에 의무적으로 비디오 판독에 의한 판정을 해야만 한다.
- 4 비디오 심판은 언제든지 심판이 비디오 판독을 하도록 요구할 수 있다.

5 심판은 다음의 경우에 의해서 비디오 판독을 할 수 있다. 즉:

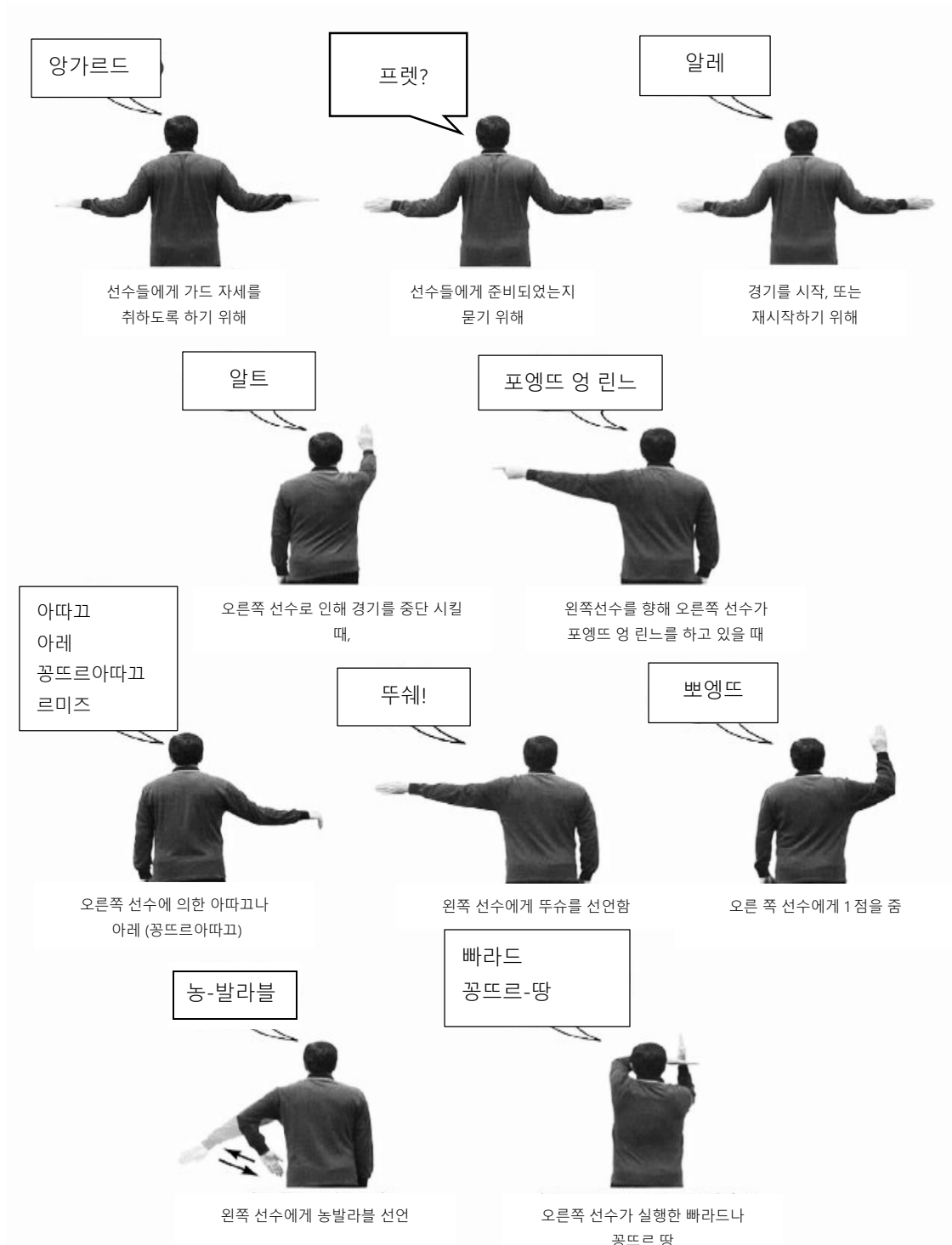
- 심판 본인의 의사에 의해
- 선수 요청에 의해
- 동점 상황에서 매치포인트 결정할 때,
- 비디오 심판의 요청에 의해,

이러한 비디오 판독에 의한 동작 분석 후에 심판에 의해 취해진 결정은 최종적이며, 같은 동작에 대한 그 어떤 재검토도 요청할 수 없다.

6 비디오 심판 컨설턴트는 본인의 의사에 의하거나 비디오 심판의 제안에 따라 비디오 판독을 할 때마다 심판과 비디오 심판의 의견을 경기 기록지에 기록해야 한다.

t.63

심판은 다음과 같은 제스처를 사용해야 한다 (그림 3):





두쉐

두 선수에게 두슈 선언



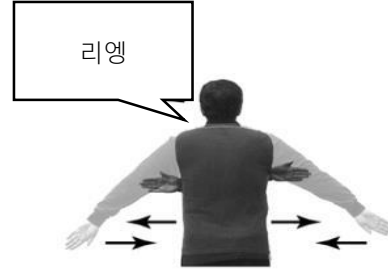
뽀엥뜨

두 선수에게 점수 부여



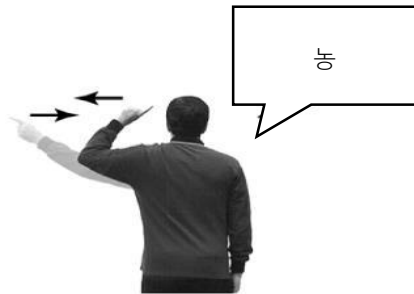
시뮴따네

아따끄나 르미즈가 동시에 이루어졌을



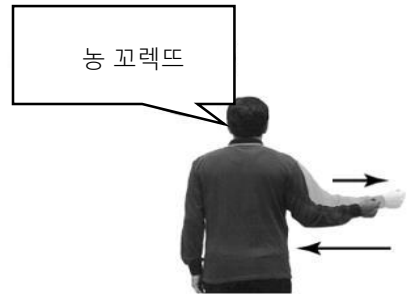
리엥

점수가 없거나 경고



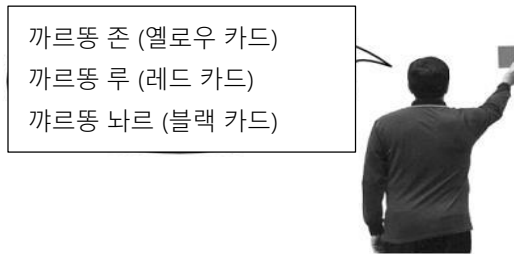
농

오른쪽 선수의 공격이 너무 짧거나 찌르지 못함



농 꼬렉뜨

오른쪽 선수의 아따끄나 리포스트가 부정확함



까르똥 존 (옐로우 카드)
까르똥 루 (레드 카드)
까르똥 나르 (블랙 카드)

오른쪽 선수에게 해당되는 경고를 줌

비고

1. 심판은 경기를 분석하고 위의 신호와 용어를 사용하여 자신의 판정을 발표한다.
2. 심판은 다음 펜싱 용어들을 신호 없이 사용 할 수 있다: "르포스트!", "카운터-르포스트!", "리미즈!", "리프리즈!", "리두블!"
3. 선수는 심판에게 펜싱 용어에 대해 더욱 더 완전한 분석을 요청할 수 있다.
4. 각 신호는 정확하고 표현력 있게 1-2 초 동안 지속되어야 한다. 위의 심판은 오른쪽에 있는

그림 3. 심판 신호와 명령

심판에 의한 장비검사

t.64

심판은 매 뿔, 랑공뜨르, 디렉뜨 엘리미나시옹의 경기가 시작되기 전에 다음 사항들을 검사하기 위하여 선수들을 소집한다.(t.47.2.c 참조):

- 1 전 종목에서 선수의 장비는 F.I.E. 규정에 맞는 공인마크(도복, 마스크)를 부착하고 있는가.
- 2 플뢰레에서, 선 자세, 가르드 자세, 팡트 자세에서 금속 재킷이 m.28 에 적합한가
- 3 에페에서 규정에 맞는 도복을 착용하고 있는가. 또 도복의 재질이 너무 미끄럽지는 않는가;
- 4 사브르에서, 선 자세, 가르드 자세, 팡트 자세에서 금속 재킷이 m.34 에 적합한가.
- 5 전 종목에서 도복 안에 저항이 800 Newton 인 규정에 맞는 보호용 속옷을 입고 있는가.
- 6 전 종목에서 경기 중인 선수가 뺄스트 밖의 인물과 대화를 나눌 수 있는 전기 통신 장비를 착용하고 있는가.
- 7 휠체어는 규정과 준수하고 정확한 확인 표시를 가지고 있는가.
- 8 의족 제거되었는가 (m.25.8).

t.65

- 1 뿔에서 상기의 검사는 선수호명 시에 이루어져야 한다.
- 2 디렉뜨 엘리미나시옹의 경기와 결승전에서 상기의 검사는 선수대기실에서 이루어져야 한다.

t.66

- 1 디렉뜨 엘리미나시옹 경기 (디렉뜨 엘리미나시옹 단계는 시합 전에 발표될 예정이다)와 월드컵대회, 대륙별 선수권대회, 세계선수권대회와 패럴림픽대회의 결승전에서 두 선수는 뺄스트 근처에 설치된 장비검사지역에 뺄스트 입장 30 분전에 출석한다. 선수들의 장비검사는 SEMI 위원회의 책임 하에 행해진다. 장비의 이상이 확인될 경우, 문제의 장비를 경고 없이 즉각적으로 교체한다. SEMI 대표는 심판에게 검사를 마친 바디와이어, 마스크, 검을 돌려준다. 뺄스트 입장 10 분전에 선수들은 지명된 심판 앞으로 나오며, 심판은 출입구에서 각 선수에게 바디와이어 하나를 되돌려준다. 심판은 규정에 맞는 보호용 플라스틱론을 착용하고 있는지를 검사한다.
- 2 뺄스트 입장 전까지 심판은 선수들과 함께 선수대기실 출입구에서 대기한다. 출입 1 분전 심판은 각 선수들에게 검 1 자루를 돌려주어 바디와이어에 연결한다. 어떤 예비 검사도 뺄스트 위에서는 행할 수 없다.

t.67

상기에 언급한 검사 이외에도 심판은 자신의 판단 또는 선수나 감독의 요구에 의해 언제든지 장비 검사를 하거나, 이미 실행된 검사를 확인하거나, 새로운 검사를 하거나 받게 할 수 있다 (t.47 참조).

t.68

- 1 심판은 매 경기 시작 전에 선수의 도복, 검, 마스크의 공인마크를 확인하여야 하며, 가드 안쪽의 선 절연상태, 에빠와 플리레의 뽀엥뜨 안의 용수철 탄력성을 검사하여야 한다. 선의 절연 상태와 용수철 탄력성 검사는 검의 교환 시마다 반복하여야 한다. 전 종목에서 경기 중인 선수가 뽀스트 밖의 인물과 대화를 나눌 수 있는 전기통신장비를 착용하고 있는지를 검사한다.
- 2 검사에 사용되는 무게측정기는 m.11.3, m.19.3, m.42.2.d 를 참조한다.
- 3 에빠에서 심판은 뽀엥뜨 다레 (pointe d'arrêt)의 최대움직임과 최소움직임을 조사하여야 한다:
 - 최대움직임은 뽀엥뜨 다레의 몸체와 부동 사이에 1.5mm 두께의 라멜을 삽입하여 검사한다.
 - 최소움직임은 뽀엥뜨 다레의 몸체와 부동사이에 0.5mm 두께의 라멜을 삽입하여 검사한다. 이때 라멜 삽입 상태에서 뽀엥뜨 다레를 눌렀을 경우 전기심판기가 작동되어서는 안된다. m.19.4a+b, m42.e

참고

t.69

검사된 예비 장비는 경기 시작 전, 양쪽 선수의 뽀스트 옆에 심판이 갖다 놓는다.

부적합한 장비

t.70

어떠한 상황에서도 선수가 규칙에 부합되거나(m.8, m.9, m.12, m.13, m.16, m.17, m.23 참조) 결함이 있는 장비를 사용하고 뽀스트에 올라갈 경우, 심판은 장비를 압수하여 제출한다. 문제가 있는 장비는 이 검사에 따른 조치 이후에, 경우에 따라서는 수선에 필요한 비용을 지불한 후에 소유자에게 반환된다. 그 장비는 다시 사용하기 전에 재검사를 받아야 한다.

t.71

선수가 뽀스트에 나올 때:

- 규정에 적합한 검을 한 자루만 갖고 나왔을 경우(t.114,t.115 참조); 혹은
- 규정에 적합한 바디와이어를 한 개만 갖고 나왔을 경우; 혹은
- 규정에 적합한 마스크 와이어를 한 개만 갖고 나왔을 경우; 혹은
- 검 또는 바디와이어가 기능을 발휘하지 못하거나 규칙조항과 부합될 경우; 혹은
- 보호용 플라스틱론을 착용하지 않았을 경우(t.64.5 참조); 혹은
- 유효면을 완전히 덮지 않는 금속 재킷을 입고 나왔을 경우; 혹은
- 2 차 보안 장치가 마스크 몸체에 단단히 고정되지 않은 마스크 사용; 또는
- 도복이 규칙에 맞지 않을 경우.

심판은 그 선수에게 t.158-162, t.165, t.170(1 그룹)에 명시된 벌칙을 주게 된다.

t.72

경기 도중 대전의 상황으로 인해 일어날 수 있는 용구의 부적합성이 발견되었을 때:

예를 들면 :

- 금속 재킷에 구멍이 생겨서 뚜슈가 유효타로 신호 되지 않을 경우.
- 바디와이어나 검이 더 이상 작동되지 않을 경우.
- 뽀엥뜨 용수철의 탄력성이 약하게 되어버린 경우.
- 뽀엥뜨 다레의 길이가 더 이상 규칙에 적합하지 않을 경우.

심판은 경고나 벌칙을 가하지 않는다. 그리고 결함이 생긴 용구를 통해서 얻은 유효 투수는 인정된다.
반대로 같은 경기에서 경기를 뛴 준비가 되어 있는 선수 검의 램프 휘어짐(m.8.6, m.16.2, m.23.4 참조)이 규정에 맞지 않을 경우 1 그룹의 반칙을 범한 것으로 t.158-162, t.165, t.170. 규정에 따라 벌칙을 받는다.
마찬가지로, 경기를 시작하기 위해 마스크를 착용하고 영 가드 라인에 준비하고 있는 선수가 제 2 차 보안장치가 마스크에 단단히 고정되어 있지 않으면 첫 번째 그룹 조항 t.158-t.162, t.165, t.170.에 의해 벌칙을 받는다.

t.73

- 1 선수가 베스트에 나설 때, 또는 경기 도중 선수가 사용하는 용구가 :
 - a) 사전 검사 표시가 없을 경우, 심판은:
 - 잘못을 저지른 선수가 혹 실행했을 마지막 투수를 무효로 하며,
 - 선수에게 t.158-162, t.166, t.170 에 제시된 벌칙을 준다.
 - b) 예비검사에서 지적할 수 없는 점점이면서, 규칙에 어긋날 때, 심판은 t.158-162, t.166, t.170 에 제시된 벌칙을 준다.
 - c) 예비검사에서는 통과되었으나, 고의적인 조작이 발견되었을 경우;
 - d) 모방되었거나, 위치가 옮겨진 예비검사 인정 마크가 있을 경우;
 - e) 고의적으로 변경하여(사고에 의한 또는 경기 도중에 생긴 것과는 다른 방법) 예비 검사에서 통과할 수 없게 된 경우;
 - f) 투수의 기록을 마음대로 조작하거나, 전기심판기의 작동을 불가능하게 할 수 있도록 만들어진 경우;
 - g) 베스트 밖의 인물과 경기 중인 선수가 대화를 나눌 수 있는 전기통신장비를 착용하고 있는 경우;

상기 c),e),f) 그리고 g)의 경우, 심판은 즉각적으로 장비(검, 바디와이어, 경우에 따라서는 금속재킷, 마스크, 속-보호대, 도복, 바지)를 압수하여 전문가에게 검사를 받게 해야 한다.
- 2 사실을 확인하고, 전문가(SEMI 위원회의 위원)의 의견을 들은 후 심판은 t.137.2/4 를 참작하여 편견 없이 다음의 제재를 적용한다;
 - c), e), f) 그리고 g)의 경우 심판은 4 그룹에 명시된 벌칙(tt.158-162, t.169, t.170 참조)을 부과한다.
- 3 심판의 결정을 기다리는 동안 그 경기는 중단되나, 뿔의 다른 경기는 계속해도 좋다.

t.74

IWF 의 모든 공식대회에서, 모든 선수들은 아래 규정에 부합하는 복장을 갖추고 베스트 위에 오른다:

- 1 자켓 뒷면에는 이름과 국적, 도복 아래(에베)에는 국적을 규정에 맞게 표기한다. 적용: 모든 공식 IWF 대회 및 경기의 모든 단계
- 2 국대대표 유니폼의 착용 (m.25.3 참조)
 - a) 패럴림픽대회, 세계·대륙별 선수권대회: 개인전·단체전의 모든 경기;
 - b) 월드컵대회: 개인전·단체전의 모든 경기. 위의 규정을 어겼을 경우:
 - 상기 a)에 해당하는 대회들의 경우, 심판은 선수를 추방할 수 있으며 해당선수는 대회에 참가하지 못한다.
 - 상기 b)에 해당하는 대회들의 경우 심판은 선수에게 레드카드(제 2 그룹, t.114, t.117, t.120 참조)를 부여하며 해당 선수는 베스트에 머물어도 되며 시합을 계속할 수 있다.

U17/U23 월드컵, U17/U23 세계·대륙별 선수권 대회에서도 도복 아래 쪽에 국적이 표기되지 않은 경우와 자켓 뒤쪽에 이름과 국적이 표기되지 않았을 경우 동일한 페널티를 적용된다.

t.75

- 1 금속 재킷이 규정에 맞지 않을 경우, 선수는 규정에 맞는 다른 금속 재킷을 착용할 수 있다. 만약 교체한 금속 재킷 등에 이름과 국가명이 없을 경우 선수는 해당경기의 다음 단계 (뿔에서 64 강, 32 강...)까지는 이름과 국가명을 인쇄하여야 한다. 이를 어길 경우, 이에 대한 중대한 사유가 없으면, 심판은 그 선수를 해당 종목에서 탈락시킨다.
정확한 펜싱 수치 측정을 위해, 선수는 휠체어 중앙에 정확히 앉아야 한다. 도복 자켓 뒷면의 수직선은 반드시 휠체어의 수직선과 일치해야 한다(등급분류사의 예외가 있지 않은 한).
(cf.m25.4d;m25.9.2;m28.7;m34.6)
- 2 이름과 국적 또는 국가 로고가 표시되고 검사가 완료된 도복 및 자켓 품목이 위험에 노출 되면(예 : 찢어짐, 이음새 파열), 규칙에 맞는 여분의 도복 및 자켓을 착용해야 한다. 이 도복이 규정을 준수하지 않거나, 또는 이름과 국적 또는 국가 로고가 들어 있지 않은 경우, 선수는 이전 조항에서 설명한 대로 다음 경기 전까지 인쇄하여 한다. 불가항력의 경우를 제외하고, 이것이 행해지지 않으면 심판은 해당 선수를 경기에서 탈락시킨다. t.74 의 명시된 제재사항이 적용된다.

플리레 대전 관습

펜싱 측정을 정확히 하기 위해서 선수는 흰체어 좌석 중앙에 곧은 자세로 앉아야 한다. 한 선수는 팔을 구부린 상태에서 하박(下膊)은 수직으로, 상박(上膊)은 수평으로, 팔꿈치는 상대 선수를 향하게 한다. 또 다른 선수는 팔을 펴고 플리레의 뽀엥뜨가 상대 선수의 하박 안쪽 가장자리에 닿도록 한다. 다음엔 두 선수가 반대로 한다. 만약 선수들의 팔 길이가 다를 경우, 팔이 짧은 선수는 자신과 상대 사이의 간격을 결정할 수 있다. 만약 논쟁이 있을 경우, 심판이 중재하며 그의 결정이 최종적이다.

움직임에 제한이 많은 선수 (카테고리 C)들은 뽀엥뜨를 하박 안쪽 10cm 뒤부터 닿게 하여 측정한다. 만약 논쟁이 있을 경우, 심판이 중재하며 그의 결정이 최종적이다.

양 선수가 펜싱 치수에 한번 동의한 후에는 그것을 변경할 수 없다.

투슈하는 방법

t. 76

- 1 플리레는 오직 찌르기만 하는 종목이다. 이 종목의 공격동작은 오직 뽀엥뜨만으로 이루어진다.
- 2 대전 동안 ("알레"에서 "알뜨"사이) 절연 뽀스트 위에 뽀엥뜨를 누르거나 끄는 것은 엄격히 금지된다. 또한 어느 경우든 검을 펴기 위해 뽀스트 위에서 검을 갖다 대는 것도 금지된다. 이에 대한 모든 위반은 t.158-162. t.165. t.170 규칙에 따라 제재를 받는다.

유효면

유효면의 제한

t.77

- 1 플리레에서 유효면은 사지와 머리를 제외한 모든 부분이다. 이것은 위로는 쇄골 정상에서 위쪽으로 6cm 까지의 목에서, 옆으로는 상박골을 지나는 소매의 술기까지, 아래로는 등 쪽으로는 장골에서 수평으로 지나는 선을 따라서, 그리고 그 선이 수직선으로 사타구니와 만나는 점까지이다.
또한 유효면은 턱 밑 1.5 - 2cm 이하의 수평선 아래 바베뜨 부분을 포함한다. 단 어느 경우에도 수평선이 어깨보다 낮아서는 안된다.

- 2 플뢰레에 있어서는 유효면에 닿은 두슈만이 계산된다.

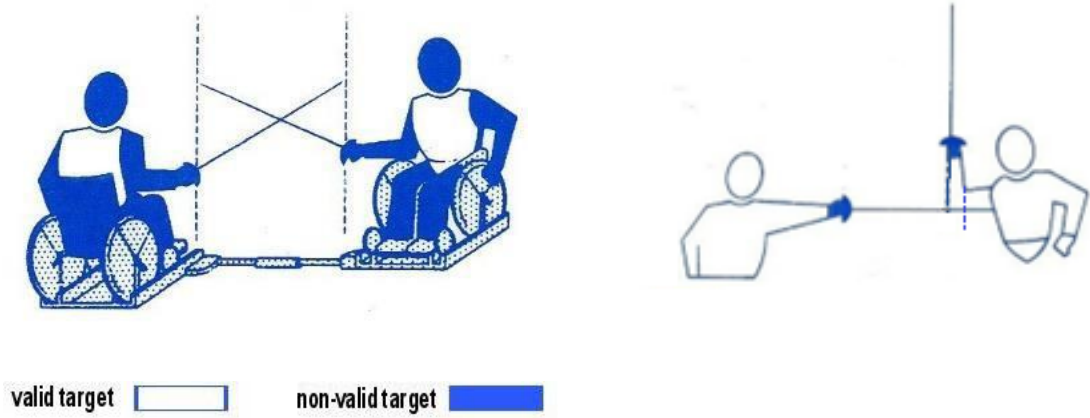


그림 4.플뢰레 영 가드 유효면 및 거리 측정
이 그림(도형)은 단지 참고용이다. 의심의 경우 해당 텍스트의 표현이 우선한다.

무효면

t.78

무효면에 닿은 두슈(그것이 직접이건 빠라드에 의한 것이건) 혹은 실수 또는 두발이 빠스트 옆면 밖에 있을 경우 유효 두슈로 계산되지 않는다. 유효 두슈로 계산되지 않는다. 그러나 그 이후의 프라즈 다름르는 중단되며, 이후에 일어난 두슈 역시 무효로 처리된다 (t.79 참조).

유효면 확장

t.79

- 1 플뢰레에서 비정상적인 자세의 결과로 선수가 유효면을 가리거나 신체의 다른 부분으로 유효면을 대체하는 것은 금지된다.(참조, t.158-162, t.165, t.170) 반칙을 통해 획득한 선수의 점수는 무효 처리된다.
 - a) 펜싱 경기 중에 유효면을 보호하거나 또는 대체가 있는 경우, 해당 선수는 1 그룹의 범칙에 대해 지정된 대로 처벌된다. (참조, t.29 참조).
 - b) 펜싱 경기 중에 유효면의 보호 또는 대체의 결과로 올바르게 행해진 두슈가 유효하지 않은 것으로 등록 된 경우, 반칙을 범한 선수는 제 1 그룹의 반칙에 대해 지정된 대로 벌칙 처리된다.(참조 t.158-162, t.165, t.170), 유효한 공격으로 인정 두슈가 주어진다.
 - c) 그러나 표적에 도달한 공격이 비정상적인 자세로 인해 유효한 표적에 대해 유효하지 않은 표적으로 대체 할 때마다 유효한 공격으로 인정된다.
- 2 심판은 이 문제에 대하여 부심들에게 질문할 수 있다. 그러나 두슈가 유효인지 무효인지는 심판 단독으로 결정을 내려야 한다.

투슈의 무효

t.80

심판은 반대로 다음과 같은 경우에는 전기장비의 고장을 고려하여야 한다:

심판은 대전이 실질적으로 재개되기 전(“알레”전), 선수가 사용하던 장비의 교체가 없는 상태에서, 자신의 세밀한 감독 하에 이루어진 기계의 검사에서 과실이 확인되면 아래와 같은 경우 유효면의 투슈 신호로 인하여 인정되어졌던 투슈를 무효로 해야 한다(t.47.2.d 참조):

- 사실상 유효 투슈가 없었음에도 한 선수에게 유효 투슈로 신호된 경우;
- 투슈를 선언 당한 선수에 의해 던져진 무효 투슈가 전기 심판기에 기록되지 않는 경우;
- 투슈를 선언 당한 선수에 의해 던져진 유효 투슈가 전기 심판기에 ‘유효’도 ‘무효’도 아닌 어떤 신호도 보내지 않는 경우;
- 투슈를 선언 당한 선수에 의해 던져진 투슈 신호가 전기 심판기에 고정되어 멈추어 있지 않는 경우;

t.81

이에 반해서 심판이 한 선수의 투슈에 대하여 우선권을 인정하였을 경우, 만약 검사에서 투슈를 선언 당한 선수에 의해 던져진 유효 투슈가 무효 투슈로 기록되었다 하더라도, 또는 투슈를 선언 당한 선수의 검이 계속해서 무효 투슈를 신호한다고 할지라도 우선권을 인정한 투슈를 무효화 할 수 없다.

투슈의 유효성 또는 우선권(프리오리티페)

예비적 주의

t.82

투슈에 대한 유효성과 우선권을 결정함에 있어서 심판은 플리레 고유의 관습에 따른 원칙을 적용하면서 스스로 혼자 결정을 내린다.

프라즈 다룸므의 존중

t.83

- 1 모든 아따끄들, 즉 최초로 정확하게 실행된 모든 공격 행위들은 빠라드를 하거나 완벽하게 에스퀴브를 하여야 한다. 그리고 이후의 동작들은 정확하게 동작전개단계에 따라 뒤따라져야 한다(t.9.1 참조).
- 2 아따끄의 정확성을 판정하기 위하여서는 다음을 고려하여야한다 :
 - a) 직접 또는 간접 단순아따끄(t.10.1 참조)는 팔을 펴고 유효면을 뽀엥뜨로 위협하며, 팡트나 플레쉬로 연결되면서 정확하게 실행되어야 한다.
 - b) 복합아따끄(t.10.참조)는 첫 번째 페인트에서 팔을 펴며, 계속적인 공격 실행 속에서 팔을 구부림 없이 뽀엥뜨가 유효면을 위협하면서 팡트나 플레쉬로 연결하여 정확히 실행되어야 한다.
 - c) 팔을 구부린 상태에서 실행한 단순 또는 복합 동작이나 마르쉬, 페인트들은 아따끄로 인정받지 못하며 대신 프레빠라시옹(준비동작)으로 간주하며, 이 프레빠라시옹은 상대의 공격이나 수비-공격(t.10-11 참조)을 유도하는데 그 목적이 있다.

t.84

프라즈 다름스를 분석함에 있어 아따끄의 우선권을 판정하기 위하여 다음을 고려하여야 한다:

- 1 상대가 '쁘엥뜨 엉 린느(t.15 참조)' 상태에 있을 때 아따끄가 출발할 경우, 공격자는 먼저 예비적으로 상대 검을 걷어내야 한다. 심판은 이 동작이 상대의 검을 걷어내기에 불충분한 단순한 검의 스침이 아닌지를 주의 깊게 관찰하여야만 한다(t.89.5.a 참조).
- 2 만약 공격자가 상대 검을 걷어내기 위한 동작에서 상대 검을 잡지 못하였을 경우(즉 '데로브망'을 당하였을 경우), 우선권(프리오리떼)은 상대에게 넘어간다.

t.85

바뜨망에 의한 아택 오페르는:

- 1 바뜨망을 통한 아따끄 오 페르는 바뜨망이 상대검의 가드로부터 멀리 떨어진 즉 램드의 2/3 되는 지점 위에 행하여졌을 때 정확하게 실행된 것으로 인정되며, 공격의 우선권을 유지하게 된다.
- 2 바뜨망을 통한 아따끄 오 페르는 바뜨망이 상대검의 가드로부터 가까운 램드의 1/3 되는 지점 위에 행하여졌을 때, 잘못 실행된 것으로 간주되며, 바뜨망이 이루어지는 순간 즉각적으로 상대에게 리포스트의 우선권이 넘어가게 된다.

t.86

빠라드 후에는 리포스트의 권리가 주어진다. 단순 리포스트는 직접 또는 간접적으로 행하 여질 수 있다. 그러나 공격자에 의하여 즉각적으로 뒤따라 행하 여지는 모든 동작들을 무효화 시키기 위하여, 리포스트는 머뭇거림이나 시간의 지체 없이 즉각적으로 실행되어야 한다.

t.87

복합아따끄 과정 중에 만약 상대선수가 페인트 중인 하나를 동작을 통해 검을 건들면 그에게는 리포스트의 권리가 주어진다.

t.88

복합아따끄 중에 상대방은 '아레'를 할 수 있는 권리가 있다. 그러나 이 아레가 유효하게 인정받기 위하여서는 '땅 데스크림'을 얻으면서 상대의 최종 아따끄 전에 실행되어야 한다. 다시 말해 이 아레는 공격자가 아따끄의 최종 마지막 동작을 시작하기 전에 투슈 되어져야 한다.

투슈의 판정

t.89

플뢰레의 기본적인 관습을 적용함에 있어서 심판은 다음과 같이 판단한다:

- 1 경기 중에 두 선수가 동시에 투슈를 할 경우, 이것은 '악시옹 시뮴따네(동시 공격)', 아니면 '꾸 두블(동시타)'이다.
- 2 악시옹 시뮴따네는 양 선수가 동시에 착상하고 동시에 공격 행위를 한 결과에 기인한다; 이 경우 두 투슈 중 하나가 무효면 투슈였다 할지라도 두 선수의 투슈를 모두 무효로 처리한다.
- 3 꾸 두블의 경우 이것은 반대로 두 선수 중 한 선수의 잘못된 행동의 결과이다. 결과적으로 '꾸 두블'의 두 '꾸' 사이에 '땅 데스크림'이 없다면:
- 4 공격을 받은 선수가 투슈를 당하는 경우

- a) 상대의 단순아따고 중에 아래를 했을 경우.
- b) 상대의 아따고를 빠라드 대신에 에스퀴브를 하였으나 실패하였을 경우.
- c) 빠라드를 성공한 후 순간적인 멈칫거림으로 인하여 상대에게 재공격(르미즈, 르두불망, 또는 르프리즈 다따고)의 권리를 주게 되는 경우.
- d) 상대의 복합아따고 중에 '땅 데스크림'을 얻지 못하면서 아래를 하였을 경우.
- e) '뽀엥뜨 엉 린느(t.15 참조)' 상태에서 상대 바뜨망이나 프리즈 드 페르를 통해 검이 제지된 후, 상대에 의해 던져지는 직접적인 꾸를 빠라드 하는 대신 다시 '뽀엥뜨 엉 린느'를 하는 경우.

5 공격자가 두슈를 당하는 경우:

- a) 상대가 '뽀엥뜨 엉 린느'(t.15 참조) 상태에 있을 때 상대검을 걷어내지 않고 아따고를 출발하는 경우. 심판은 이 동작이 상대의 검을 걷어내기에 불충분한 단순한 검의 스침이 아닌지를 주의 깊게 관찰하여야 한다.
- b) 상대검을 잡으려 하였으나 실패하고(즉 데로브망을 당하고), 그럼에도 불구하고 아따고를 계속 연결할 경우.
- c) 복합아따고 도중에 상대선수에 의해 검이 제지당하여 상대가 즉각적으로 리포스트를 하는 동안에 계속적으로 아따고를 연결할 경우.
- d) 복합아따고 도중에 잠깐의 머뭇거림이 있었고, 그 사이에 상대 선수가 아래를 하였음에도 불구하고 계속적으로 아따고를 연결할 경우.
- e) 복합아따고에서 아따고의 최종동작 전에 상대에게 '땅 데스크림'을 허용하면서 아래를 당하였을 경우.
- f) 상대 선수가 빠라드를 한 후에 팔의 구부림 없이 한순간에 즉각적으로 단순 리포스트를 하는 동안에 르미즈나 르두불망 또는 르프리즈 다따고를 연결한 경우.

6 심판은 '꾸 두블'의 상황 안에서 실수가 어느 선수에 의해서 이루어졌는지 확실하게 판정할 수 없을 경우, 그 때마다 두 선수를 다시 가르드 시킨다.

에페 대전 관습

펜싱 측정을 정확히 하기 위해서 선수는 휠체어 좌석 중앙에 곧은 자세로 앉아야 한다. 한 선수는 팔을 구부린 상태에서 하박(下膊)은 수직으로, 상박(上膊)은 수평으로, 팔꿈치는 상대 선수를 향하게 한다. 또 다른 선수는 팔을 펴고 에페의 뽀엥뜨를 상대 선수의 팔꿈치 가장자리에 닿도록 한다. 다음엔 두 선수가 반대로 한다. 만약 선수들의 팔 길이가 다를 경우, 팔이 짧은 선수는 자신과 상대 사이의 간격을 결정할 수 있다. 만약 논쟁이 있을 경우, 심판이 중재하며 그의 결정이 최종적이다.

정확한 펜싱 수치 측정을 위해, 선수는 휠체어 중앙에 정확히 앉아야 한다. 도복 자켓 뒷면의 수직선은 반드시 휠체어의 수직선과 일치해야 한다(등급분류사의 예외가 있지 않은 한).

(cf.m25.4d;m25.9.2;m28.7;m34.6)

움직임에 제한이 많은 선수(카테고리)들은 뽀엥뜨를 팔꿈치 가장자리 10cm 안부터 측정한다. 만약 논쟁이 있을 경우, 심판이 중재하며 그의 결정이 최종적이다.

이 간격은 무효면을 에이프런으로 덮기 전에 정해져야 한다 (t.91 참조).

양 선수가 펜싱 치수에 한번 동의한 후에는 그것을 변경할 수 없다.

뚜슈 하는 방법

t.90

- 1 에페는 오직 찌르기만 하는 종목이다. 이 종목의 공격행동은 뽀엥뜨(검끝)로서만 이루어진다.
- 2 '알레'에서 '알뜨'까지 전기 검의 뽀엥뜨를 전도성의 금속 빠스트 바닥에 누르거나 끄는 것은 금지된다. 또한 어느 경우든 금속 빠스트 위에서 검을 펴는 것은 금지된다. 위의 사항을 위반할 경우 t.158-162, t.165, t.170.에 명시된 제재를 받는다.

유효면

t.91

에페에서 유효면은 선수의 상체의 모든 부분이다. 에페에서 유효면은 엉덩이 뼈의 상단 사이에 그려진 수평 라인 위와 펜싱 선수의 몸통을 따라 그려진 수평 라인 위의 신체의 모든 부분으로 구성된다. 이 라인 이상의 휠체어의 모든 부분도 유효면이다 (그림 5 참조). 휠체어의 무효면이나 펜싱 프레임에 기록되는 뚜슈는 무효로 한다.

선수가 유효하지 않은 면을 가리거나 비정상적인 움직임으로 유효한부분을 대체하는 경우 심판은 t.158-162, t.165, t.170 조항에 명시된 바와 같이 선수에게 페널티를 적용해야 하며 문제의 선수가 득점한 모든 뚜슈는 무효화된다.

유연성이 있는 금속 에이프런은 대회조직위가 제공하며, 무효면을 덮는다 (m.62 참조). 에이프런은 선수의 움직임을 방해하지 않는 상태에서 단단히 고정되어야 하고 유효면을 덮어서는 안 된다. 에이프런의 클립들은 심판이 다 볼 수 있어야 한다. 만약 에이프런의 이 클립들이 빠졌을 경우 심판은 "알뜨"를 명하고 뚜슈를 무효화 한다. 확실한 뚜슈 하나와 의심스러운 뚜슈 하나에 의한 '꾸 두블'인 경우, 확실한 뚜슈를 실행한 선수가 그것을 '꾸 두블'로 받아들일 것인지 아니면 무효로 할 것인지를 선택한다(t.93 참조)

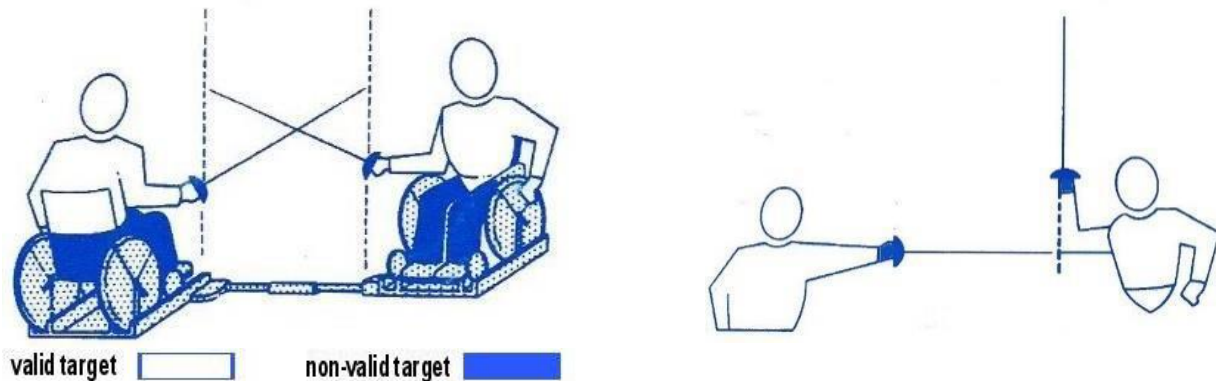


그림 5.에빠 영 가드 유효면 및 거리 측정
이 그림(도형)은 단지 참고용이다. 의심의 경우 해당 텍스트의 표현이 우선한다.

투슈의 판정

t.92

두 선수가 서로 투슈를 하였을 경우, 그리고 심판기에 두 투슈가 모두 유효로 판정될 경우, 이는 “꾸 더블”이며, 각 선수에게 각각 한 개의 투슈를 부여한다.

투슈의 무효

t.93

심판은 판정에 있어서 다음과 같이 신호된 구들은 인정하지 않는다:

- 에빠 부동끼리 서로 닿아서 신호된구나 절연되지 않은 지면에 닿은 구.
- 알레’ 전이나 ‘알뜨’ 후에 이루어진 구 (t.23 참조)
- 장비를 포함한 상대 선수 이외의 다른 물체에 닿은 구 (t.94 참조).

의도적으로 상대방이 아닌 다른 표면에 뽀엥뜨를 두어 장치가 득점을 기록하도록 하는 선수는 조항 t.158-162, t-165, t.170 에 명시된 대로 벌칙을 받게 된다.

t.94

심판은 혹 발생할지도 모를 심판기의 고장도 염두에 두어야 한다. 그는 다음과 같은 상황으로 인하여 신호된 마지막 투슈를 무효로 하여야 한다;

- 1 1 투슈를 선언 당한 선수의 가드나 금속 베스트에 닿은 구가 심판기에 신호된 경우.
한 선수의 에빠의 가드 램프 또는 그 밖의 부분에 녹이나 접착제, 페인트, 또는 그 밖의 크고 작은 얼룩이 있을 경우, 그래서 상대의 투슈가 그 부분들에 닿아 신호되어질 수 있으면 그 투슈는 무효가 되지 않는다. 또한 램프 끝에 부착된 전기 부동이 손으로 조이거나 풀 수 있을 정도로 잘못 고정되었다면 이 에빠를 가진 선수가 당한 투슈 역시 무효가 되지 않는다.
- 2 투슈를 선언 당한 선수에 의해 실행된 정상적인 투슈가 심판기에 신호되지 않을 경우.

- 3 심판기가 비정상적으로 작동하여 한 선수에게 투슈를 당한 것으로 신호되는 경우. 예를 들면, 검에 대한 바뜨망 중에, 또는 상대 선수의 어떤 동작에 의해서거나 또는 정상적으로 이루어지는 투슈와는 다른 모든 이유에 의하여.
- 4 투슈를 당한 것으로 신호되어진 선수가 행한 투슈가 상대의 더 늦게 행하여진 투슈로 인하여 신호가 지워져 버린 경우
- 5 특별한 경우
 - 구 두블에서 하나의 유효 투슈와 하나의 무효 투슈(상대 이외의 대상물(바닥)에 찌른 투슈 : t.93 참조, 또는 빠스트를 벗어나서 찌른 투슈 : t.34 참조)에 의한 '구 두블'인 경우 유효 투슈만이 인정된다.
 - 하나의 확실한 투슈와 하나의 의심스러운 투슈(전기 심판기의 고장 t.93 참조)에 의한 '구 두블'인 경우, 확실한 투슈를 실행한 선수가 그것을 '구 두블'로 받아들일 것인지 아니면 무효로 할 것인지를 선택한다.

t.95

심판은 투슈를 무효화시키기 위하여 다음과 같은 규칙을 적용한다.

- 1 1 선수의 바디와이어의 접촉 플러그(선수의 손 쪽이나 등 쪽의 플러그)의 분리에 의하여 t.94 조에 언급된 상황이 발생하였을 경우 기록된 투슈를 무효로 할 수 없다.
그러나 m.55.4 에 명시된 안전장치가 기능을 제대로 발휘하지 않았거나 없었을 경우 투슈의 무효는 선수의 등 쪽에 있는 플러그의 분리의 경우에만 적용된다.
- 2 선수의 꾸가 빠스트에 닿아 금속 빠스트를 찢고 그와 동시에 상대 선수가 찢린 것으로 투슈가 신호되는 경우, 그 투슈는 무효가 된다.

사브르 대전 관습

펜싱 측정을 정확히 하기 위해서 선수는 휠체어 좌석 중앙에 곧은 자세로 앉아야 한다. 한 선수는 팔을 구부린 상태에서 하박(下膊)은 수직으로, 상박(上膊)은 수평으로, 팔꿈치는 상대 선수를 향하게 한다. 또 다른 선수는 팔을 펴고 사브르의 뱀잉트로 상대 선수의 팔꿈치 가장자리에 댄다. 다음엔 두 선수가 반대로 한다. 만약 선수들의 팔 길이가 다를 경우, 팔이 짧은 선수는 자신과 상대 사이의 간격을 결정할 수 있다. 만약 논쟁이 있을 경우, 심판이 중재하며 그의 결정이 최종적이다.

정확한 펜싱 수치 측정을 위해, 선수는 휠체어 중앙에 정확히 앉아야 한다. 도복 자켓 뒷면의 수직선은 반드시 휠체어의 수직선과 일치해야 한다(등급분류사의 예외가 있지 않은 한).
(cf.m25.4d;m25.9.2;m28.7;m34.6)

움직임에 제한이 많은 선수(카테고리 C)들은 뱀잉트를 팔꿈치 가장자리 10cm 안쪽부터 측정한다. 만약 논쟁이 있을 경우, 심판이 중재하며 그의 결정이 최종적이다.
양 선수가 펜싱 치수에 한번 동의한 후에는 그것을 변경할 수 없다.

뚜슈 하는 방법

t.96

- 1 사브르는 찌르기와 검의 날, 그리고 검의 등으로 자를 수 있는 종목이다.
- 2 램프의 날과 면, 등으로 던져진 모든 꾸는 뚜슈로 인정한다(검 날, 검등에 의한 꾸).
- 3 가드로 행하는 꾸는 금지된다. 가드를 통해 던져진 꾸로 유발된 모든 뚜슈는 무효가되며, 이와 같은 방법으로 뚜슈를 행하는 선수는 t.158-163, t.165, t.170 에 명시된 벌칙을 받는다.
- 4 상대의 램프를 통과하는 꾸, 즉 상대의 유효면과 상대의 사브르에 동시에 닿으면서 이루어지는 꾸는, 그 꾸가 상대의 유효면에 정확히 닿았다면 유효하다.
- 5 뱀스트 위에서 검을 펴는 것은 엄격히 금지된다. 이에 대한 모든 위반은 t.158-163, t.165, t.170 에 의해 제재를 받는다.

유효면

t.97

- 1 사브르에 있어서는 유효면에 닿은 뚜슈 만이 계산된다.
사브르에서 유효면은 선수가 가드 자세를 취하였을 때, 골반의 위쪽과 가랑이와 몸통에 의해서 생기는 굴곡의 위쪽을 수평으로 가른 선위의 신체 모든 부분이다(그림 6 참고).
- 2 사브르에서 신체의 다른 부분을 통해, 가리기를 통해 또는 비정상적인 움직임으로 유효면을 보호하거나 가리는 것은 금지한다(t.158-162, t.165, t.170).

- a) 만약 대전 동안 유효면을 가리거나 보호하기 위해 검을 잡지 않은 손과 팔을 사용할 경우 반칙을 범한 선수는 1 그룹에 명시된 벌칙을 받는다. (또한 t.29 참조)
- b) 만약 유효면을 가리거나 보호하는 행위로 인하여 정확하게 이루어진 뚜슈가 무효타(농 발라블)로 표시될 경우, 반칙을 범한 선수는 1 그룹에 명시된 벌칙을 받으며 (t.158-162, t.165, t.170 참조), 해당 뚜슈는 득점으로 인정된다.

t.98

무효면에 닿은 뚜슈는 뚜슈로 계산되지 않는다; 심판기에 기록되지 않았으면, 그 뚜슈로 인하여 프라즈 다름브가 중단되지도 않고, 이후에 일어난 뚜슈를 무효화시키지도 않는다. 그러나 실수 혹은 빠스트의 옆면 밖으로 두발이 나가있을 경우는 유효뚜슈로 계산되지 않는다. 그러나 프라즈가 중단 되고 이후 일어난 뚜슈는 무효화 된다.



그림 6. 사브르 영 가르드 유효면 및 거리 측정

이 그림(도형)은 단지 참고용이다. 의심의 경우 해당 텍스트의 표현이 우선한다.

뚜슈의 판정

뚜슈의 성질과 무효

t.99

- 1 심판은 전기 장비의 고장에 대한 가능성을 고려하여야 한다. 특히 실질적인 대전이 재개되기 전 선수가 사용하던 장비의 교체가 없는 상태에서, 자신의 세밀한 감독 하에 이루어진 기계의 검사에서 기계의 과실이 인정되면 심판기의 뚜슈 신호로 인하여 인정되어졌던 뚜슈를 무효로 해야 한다(t.47.2.d 참조):
 - 뚜슈를 선언 당한 선수에 의해 던져진 뚜슈가 심판기에 뚜슈로 기록되지 않는 경우.
 - 뚜슈를 선언 당한 선수에 의해 유발된 신호가 심판기에 고정되어 남아있지 않는 경우.
 - 사실상 뚜슈가 없었음에도 한 선수가 뚜슈를 당한 것으로 신호된 경우, 또는 이 신호가 상대의 무효면이나 선수의 검에 닿은 꾸에 의해 기록될 경우.

- 2 두슈를 선언 당한 선수의 사브르가 m.24.6-8 에 기술된 규칙에 합당하지 않을 경우(가드의 외부와 내부, 손잡이, 뱀모가 절연되어있지 않을 경우), 그것이 검 위에 던져진 구일 지라도 그 두슈를 무효화시킬 수 없다.

두슈의 유효성과 우선권

예비적 주의

t.100

심판이 두슈에 대한 유효성과 우선권을 결정함에 있어서는 사브르 고유의 관습에 따른 원칙을 적용하면서 스스로 혼자 결정을 내린다.

프리즈 다름므의 존중

t.101

- 1 정확하게 실행된 모든 아따끄(t.9.1)들은 빠라드를 하거나 완벽하게 에스퀴브를 하여야 한다. 그리고 프리즈 다름므는 계속 뒤따라 이루어져야 한다.
- 2 아따끄는 팔을 뻗고 뽀엥뜨나 검날로 유효면을 계속적으로 위협하면서 팡트를 통해 실행되어질 때 정확하게 이루어 진 것이다.
- 3 팡트에 의한 아따끄는 다음과 같이 정확하게 이루어져야 한다:
 - a) 단순아따끄(t.9.1 참조)는 팔을 뻗으면서 팡트가 시작되고, 늦어도 앞발이 바닥에 닿을 때 구가 유효면에 닿아야 한다.
 - b) 복합아따끄(t.10 참조)는 첫 번째 페인트에서(t.103 참조) 팔을 뻗으면서 팡트가 시작되고, 늦어도 앞발이 바닥에 닿을 때 구가 유효면에 닿아야 한다.

t.102

공격의 정확성을 판정하기 위하여서는 다음을 고려하여야 한다.

- 1 상대가 '뽀엥뜨 영 린느(t.15 참조)'상태에 있을 때 아따끄가 출발할 경우, 공격자는 먼저 예비적으로 상대검을 걷어내야만 한다. 심판은 이 동작이 상대의 검을 걷어내기에 불충분한 단순한 검의 스침이 아닌지를 주의 깊게 관찰하여야만 한다.
- 2 만약 공격자가 상대검을 걷어내기 위한 동작에서 상대검을 잡지 못하였을 경우(즉 '데로브망'을 당하였을 경우), 우선권(프리오리떼)은 상대에게 넘어간다.
- 3 만약 아따끄가 상대가 '뽀엥뜨 영 린느' 상태에 있지 않을 때 출발하는 경우, 아따끄는 꾸드르와, 데가즈망, 또는 꾸뻬를 통하여, 또는 상대가 빠라드를 하도록 유발하는 페인트들 (t.103 참조)이 선행되면서 실행되어질 수 있다.

t.103

- 1 복합아따고 동안 페인트는 다음과 같이 정확하게 실행되어야 한다.
 - a) 뽀엥뜨에 의한 페인트의 경우, 팔을 뻗고 뽀엥뜨가 유효면을 계속적으로 위협하여야 한다.
 - b) 검날에 의한 페인트의 경우, 팔을 뻗고 검날이 유효면을 위협하면서 램브와 팔의 각도가 약 135°를 유지하여야 한다.
- 2 복합 아따고 중에 만약 상대 선수가 페인트 중에서 하나를 검으로 포착하면 그에게는 리포스트의 권리가 주어진다.
- 3 복합 아따고 중에 상대 선수는 '아레'를 할 수 있는 권리가 있다. 그러나 이 아레가 유효하게 인정받기 위하여서는 '땅 데스크림'을 얻으면서 상대의 최종 공격전에 실행되어야 한다. 다시 말해 이 아레는 공격자가 공격의 마지막 동작을 시작하기 전에 두슈 되어야 한다.

t.104

바뜨망을 통한 아따고 오 페르는 다음과 같이 행하여야 한다:

- 1 바뜨망을 통한 아따고 오 페르는 바뜨망이 상대검의 가드로부터 멀리 떨어진 즉 램브의 2/3 되는 지점 위에 행하여졌을 때 정확하게 실행된 것으로 인정되며, 공격의 우선권을 유지하게 된다.
- 2 바뜨망을 통한 아따고 오 페르는 바뜨망이 상대검의 가드로부터 가까운 램브의 1/3 되는 지점 위에 행하여졌을 때, 잘못 실행된 것으로 간주되며, 바뜨망이 이루어지는 순간 즉각 적으로 상대에게 리포스트의 우선권이 넘어가게 된다.

t.105

- 1 빠라드 후에는 리포스트의 권리가 주어진다. 단순 리포스트는 간접 또는 직접적으로 행하여 질 수 있다. 그러나 공격자에 의하여 즉각적으로 뒤따라 행하여지는 모든 동작들을 무효화시키기 위하여, 리포스트는 머뭇거림이나 시간의 지체 없이 즉각적으로 실행되어야 한다.
- 2 검날이나 검등에 의한 꾸에 대한 빠라드는 상대의 꾸가 지향하는 유효면에 닿는 것을 막고자하는 데 그 목적이 있다. 그러므로 :
 - a) 빠라드는 상대의 최종 공격 동작 전에 이 공격이 끝나게 되는 선을 막으면서 상대의 꾸가 닿는 것을 저지하였을 때, 정확하게 실행된 것으로 간주한다.
 - b) 빠라드가 정확하게 실행되어졌을 때, 상대의 공격 행위는 빠라드에 막힌 것으로 간주되며 심판에 의해 그렇게 판정되어진다. 그것은 공격 선수의 램브 끝이 휘어짐으로 인하여 원하는 과녁에 닿았다 할지라도 마찬가지이다.

두슈의 판정

t.106

사브르의 기본적인 관습을 적용하면서 심판은 다음과 같이 판정한다.

- 1 프라즈 다름브에서 두 선수가 동시에 두슈를 할 경우, 이것은 '악시웅 시뮴따네(동시행위)', 아니면 '꾸 두불(동시타)'이다. 악시웅 시뮴따네는 양 선수가 동시에 착상하고 동시에 공격 행위를 한 결과에 기인한다. 이 경우 두 선수의 두슈를 모두 무효로 처리한다.

- 2 구 두블의 경우, 이는 반대로 두 선수 중 한 선수의 명백한 잘못된 행동의 결과이다. 결과적으로 '구 두블'의 두 '구' 사이에 '땅 데스크림'이 없다면:
- 3 아따끄를 받은 선수가 뒤통수를 당하는 경우:
 - a) 단순 아따끄 중에 아래를 했을 경우.
 - b) 상대의 공격을 빠라드 대신에 에스퀴브를 하였으나 실패하였을 경우.
 - c) 빠라드를 성공한 후 순간적인 멈칫거림으로 인하여 상대에게 재공격(르미즈, 르두블망, 또는 르프리즈를 통한)의 권리를 주게 되는 경우.
 - d) 상대의 복합아따끄 중에 '땅 데스크림'을 얻지 못하면서 아래를 하였을 경우.
 - e) '뽀엥뜨 엉 린느(t.15)' 상태에서 상대의 바뜨망이나 프리즈 드 페르를 통해 검이 제지된 후, 공격자에 의해 던져지는 직접적인 구를 빠라드 하는 대신 다시 '뽀엥뜨 엉 린느' 하는 경우.
- 4 공격자가 뒤통수를 당하는 경우:
 - a) 상대가 '뽀엥뜨 엉 린느(t.15)' 상태에 있을 때 상대검을 걷어내지 않고 공격을 출발하는 경우. 심판은 이때 동작이 상대의 검을 걷어내기에 불충분한 단순한 검의 스침이 아닌지를 주의 깊게 관찰하여야만 한다.
 - b) 상대검을 잡으려 하였으나 실패하고(즉 데로브망을 당하고), 그럼에도 불구하고 아따끄를 계속 연결할 경우.
 - c) 복합아따끄 도중에 상대선수에 의해 검이 제지당하여 상대가 즉각적으로 리포스트를 하는 동안에 계속적으로 아따끄를 연결할 경우.
 - d) 복합아따끄 도중에 팔을 구부리거나 잠깐의 머뭇거림이 있었고, 그 사이에 상대 선수가 아레나 아따끄를 하였음에도 불구하고 계속적으로 동작을 연결할 경우.
 - e) 복합아따끄에서 최종동작 전에 상대에게 '땅 데스크림'을 허용하면서 아래를 당하였을 경우.
 - f) 상대 선수가 빠라드를 한 후에 팔의 구부림 없이 한순간에 즉각적으로 단순 리포스트를 하는 동안에 르미즈나 르두블망 또는 르프리즈 다따끄를 연결한 경우.
- 5 심판은 '구 두블'의 상황에서 실수가 어느 선수에 의해서 이루어졌는지 확실하게 판정할 수 없을 경우, 그 때마다 두 선수를 다시 '앙 가르드'시킨다.

대회 징계 규칙

제 1 장 적용 범위

이 규칙의 대상

t.107

- 1 본편에 기술된 규칙은 관중을 포함한 펜싱 경기에 참가하거나 참석한 모든 사람들에게 적용된다 (t.109, t.110, t.133).
- 2 이 모든 사람들을 하기의 조항에서는 “에스끄리모르(escrimeur:펜싱선수)”라 부른다.

징계

t. 108

- 1 펜싱선수는 F.I.E.의 규칙과 법규, 그리고 그들이 참가한 대회의 특별규칙, 성실성과 예절에 대한 전통적 관습, 임원들의 명령 등을 엄격하고 충실하게 준수하여야 한다.
- 2 특히 펜싱선수들은 질서 있고, 규율을 존중하며, 스포츠 정신에 의거하여 규정된 명령에 복종하여야 한다. 이 규칙에 대한 모든 위반은 경우와 상황에 따라서 사전경고 후에 또는 경고 없이 규정에 합법 책임자에 의해 처벌의 대상이 된다(t.158-170 참조).

t.109

펜싱대회에 참가하거나 참석한 모든 사람들은 질서를 존중하고 대회의 원만한 진행을 위하여 노력하여야 한다. 경기 도중 어느 누구도 베스트 근처에 접근하거나, 선수들에게 충고를 주거나, 심판이나 부심들을 비판하거나, 그들을 모욕하거나, 어떤 방법으로든 심판을 괴롭혀서는 안 된다. 팀의 감독 역시도 그에게 지명된 자리에 머물러야 하며, 규칙 t.130 에 규정된 조건 내에서만 항의를 할 수 있다. 심판은 그가 주재하는 경기의 원활한 진행을 방해하는 모든 행동에 대하여 즉각적으로 중지시켜야 할 의무가 있다(t.137.1-3 참조). 어떤 이유에서든 임원을 위협하고 모욕한 사람은 4 그룹의 제재를 받으며 t.169 에 따라 처벌받는다.

t.110

경기장 안에서 흡연은 금지된다. 흡연은 대회의 질서를 어지럽히는 행위로 간주된다(t.111). 이 규칙의 위반은 t.158-162, t.167, t.168, t.170 에 의거하여 제재를 받게 된다.

t.111

심판과(또는) 기술집행부(D.T)는 직권으로, 또는 F.I.E. 공식대표나 조직위원회에 요구에 의해, 제스처나 행동, 언행 등으로 대회의 질서나 원만한 진행을 방해하는 모든 사람들을 경고 후에, 또는 사전 경고 없이 대회 장소에서 추방할 수 있다.

선수들 명예에의 서약

t.112

펜싱대회에 참가했다는 단순한 사실만으로도 선수는 규칙과 임원의 결정을 준수하며, 심판과 부심을 존중하며, 심판의 명령과 지휘에 충실히 따르겠다는 것을 명예를 걸고 서약한 것이다 (t.158-163, t.169, t.170 참조).

상대방과의 대전 거부

t.113

- 1 IWAS 에 가입한 한 국내연맹의 어떠한 선수도(개인, 단체), 그가 정당하게 참가한 어떠한 선수(개인이나 단체)와의 대전을 거절한다면 공식대회에 참가할 수 없다. 이 규칙을 위반할 경우 4 그룹의 제재를 받게 된다 (t.158-162, t.169, t.170 참조).
- 2 IWF 는 탈락한 선수가 소속된 국내연맹에 대해 필요에 따라 F.I.E 법규에 규정된 벌칙을 검토한다(법규 1.2.4 참조). (t.170 참조).

정시 출전

t.114

선수는 규칙(t.64-70 참조)에 적합한 모든 용구를 완벽하게 갖추고 대전 준비를 한 후 각 뿔, 랑공뜨르, 경기 시작을 위해 정해진 장소에, 정시에, 또는 경기 전 장비 검사(t.64-66 참조)를 위해 정해진 시간에 출석하여야 한다. 또한 대회도중 심판이 출전을 요구할 때마다 참여하여야 한다.

t.115

- 1 경기를 위해 뺄리스트에 출석한 순간 선수는 경기 를 뛰기 위한 모든 준비를 완전히 갖춘 상태이어야 한다. 즉 규정에 맞는 복장을 완전히 착용하고, 장갑과, 경기용 검, 그리고 바디 와이어는 가드 안쪽 접속부분과 완전히 접속하여야 한다. 단 마스크는 검을 잡지 않은 손에 휴대한다.
- 2 경기 시작 전, 아래의 이유로 인해 선수의 머리카락은 가지런히 모아서 도복 내 또는 마스크 안쪽에 넣도록 한다. 즉:
 - 유효면을 덮지 않도록 하기 위해 (즉 뺄슈를 방해하지 않도록 한다).
 - 선수의 이름과 국명을 가리지 않도록 하기 위해
 - 경기중 그것을 다시 정리하기 위해 경기를 중단시키지 않도록 하기 위해이 규정을 어길시 심판은 1 그룹의 벌칙을 해당 선수에게 준다 (t.158-162, t.165, t.170 참조).

t.116

어느 경우에도 관중 앞에서 도복을 입거나 벗어서는 안 된다. 단 근무중인 의료팀이나 의료위원회 대표가 인정한 사고의 경우는 예외이다 (t.126, t.158-162, t.165, t.170 참조).

t.117

선수들은 규격에 맞고 작동 상태가 완전한 두 자루의 검(한 자루는 예비용)과 두 개의 바디와이어(하나는 예비용), 두 개의 마스크 와이어(하나는 예비용)를 지니고 경기를 위하여 뺄리스트에 나와야 한다(t.71, t.158-162, t.165, t.170 참조).

t.118

볼, 랑공뜨르, 또는 디렉뜨 엘리미나시옹 경기 시작 전 (개인전, 단체전)

- 1 볼, 랑공뜨르 (단체전), 디렉뜨 엘리미나시옹 경기 시작 15 분전(t.66.1 참조) 뽀스트에 선수나 단체(선수 전원)가 심판의 첫번째 호명에 출석하지 않으면 해당 선수나 단체는 경기에서 탈락한다.
디렉뜨 엘리미나시옹 개인전 경기 시작 10 분 전에 선수가 심판의 첫번째 호명의 출석하지 않을 경우, 해당 선수는 경기에서 탈락한다 (t.66 조항 참조).
IWF 단체전 규정에 따르면 단체전은 최소 3 명 이상의 선수가 출석했을 경우 한 단체로 간주한다 (o.97).
- 2 단체전은 팀 구성원(선수들, 감독, 코치, t.132.1 참조)만 참가할 수 있으며, 이들은 예고 된 경기 시간 15 분전에 심판의 첫 번째 호명에 출석하였을 때에 단체전 경기에 참가할 수 있다.

개인전 또는 단체전 경기 중:

t.119

경기(개인전, 단체전) 중 선수가 심판의 호명에 완전한 준비를 갖추고 뽀스트에 출전하지 않으면:

- a. 해당선수, 단체전에서는 해당순번의 선수는 옐로카드를 받는다.
- b. 첫 번째 호명과 1 분 간격을 두고, 두 번째 호명에도 출전하지 않을 경우 레드카드를 받는다.
- c. 두 번째 호명과 1 분 간격을 두고, 세 번째 호명에도 출전하지 않을 경우, 개인전에서 해당 선수, 단체전에서는 해당 단체가 경기에서 탈락한다.

t.120

만약 한 선수가 뽀스트를 벗어나면서 한 경기를 포기할 경우(t.23.6 참조) 규칙 t.158-162, t.165, t.170 에 제시된 벌칙을 적용한다.

대전 방법

t.121

- 1 펜싱선수들은 본서의 규칙에 따라 엄격하고 충실하게 대전에 임해야 한다. 이러한 규칙에 대한 모든 위반에는 뒤에 기술한 제재(t.158-162, t.170 참조)를 받게 된다.
- 2 모든 경기는 항상 정중하고 예의 바르게 이루어져야 한다. 모든 비정상적인 행동들(상대를 밀어뜨리면서 이루어지는 플레쉬, 무질서한 움직임, 비정상적인 이동, 난폭한 꾸, 넘어지면서 또는 넘어진 후 이루어진 두슈) 또는 스포츠 정신에 반하는 행동은 엄격하게 금지된다 (t.158-162, t.170 참조). 이러한 반칙의 경우 반칙을 범한 선수가 실시한 두슈는 무효가 된다.

t.122

경기의 시작 전 두 선수는 그들의 상대방과 심판, 관중들에게 펜싱선수로서의 인사를 하여야한다. 마지막 두슈가 던져진 후, 경기는 두 선수가 상대방과 심판, 관중들에게 인사를 하였을 때만 끝나게 된다. 이를 위해 두 선수는 심판이 결정을 내리는 동안 가르드 선에서 부동의 자세로 있으며, 심판의 결정 후, 펜싱인사를 하며, 상대방과 악수를 해야한다. 만약 한명, 또는
두 선수 모두 이 규칙을 준수하지 않을 경우, 심판은 해당 선수(들)에게 4 그룹에 명시된 벌칙을 적용한다 (t.158-162, t. 169, t.170 참조).

t.123

경기 동안 또는 끝난 후 선수가 이미 베스트를 떠났을지라도 난폭하고 위험하게 마스크 (또는 모든 장비)를 던지는 것과 같이 스포츠정신에 반하는 행동에 대해 t.169 에 명시된 대로 처벌 받는다(t.108.1,2 와 t.109)

소극적 경기운영(non-combativity)

t.124

소극적 경기운영은 1 분동안 히트가 없거나, 또는 유효면에 득점이 없을 경우이다.

두 선수가 경기 중 소극적 경기운영을 보이면 심판은 즉각 ‘알뜨’를 명한다.’

- a) 한 쪽만 그럴 경우: (개인전 경기 뿔과 디렉트 엘리미시옹 및 모든 팀 경기들에서 적용)
한 선수의 일방적인 소극적 경기운영은 이 선수가 ‘영 가르드’ 위치 (몸을 똑바로 세우고 휠체어에서 수직)에 도달하면 종료된다.
15 초 후의 일방적인 소극적 경기운영이 진행될 경우, 심판은 t.158-162, t.170 조항에 따라 소극적인 선수에게 페널티를 줄 것이다.
양쪽의 선수가 그럴 경우와 달리 심판은 다음 세트 또는 마지막 1 분으로 넘어가지 않는다.
- b) 양쪽이 그럴 경우: 개인전 경기 뿔과 디렉트 엘리미시옹 및 모든 팀 경기들에서 적용)
아래의 2 가지 기준 중 한가지가 존재한다면, 소극적 경기운영이 적용되고 있다:
 - 시간 기준: 두슈 없이 1 분 정도 경기를 진행
 - 최소 15 초 동안 과도한 거리로 경기 지속 (두 선수 모두 휠체어에 등을 기대고 있음)

개인전

- a) 디렉트 엘리미나시옹 경기의 첫 1-2 세트에서 두 선수가 소극적인 경기운영을 보일 경우, 심판은 1 분 휴식 없이 다음 세트를 진행한다.
- b) 양 선수가 디렉트 엘리미나시옹 경기 세 번째 세트에서 소극적 경기운영을 보이면 심판은 즉시 1 분연장전을 진행한다. 1 분연장전은 승부를 결정 지으며 이 시간은 모두 사용한다. 시간이 모두 지난 후에도 동점을 이룬 경우 주첨을 통해 승자를 결정한다.

단체전

- c) 심판은 양 측 모두 소극적 경기운영을 보이면 바로 다음 경기를 진행한다.
- d) 양 측 모두 마지막 경기에서 소극적 경기운영을 보이면 심판은 즉시 1 분연장전을 진행한다. 1 분연장전은 승부를 결정지으며 이 시간은 모두 사용한다. 시간이 모두 지난 후에도 동점을 이룬 경우 주첨을 통해 승자를 결정한다

t.125

선수는 베스트 안에 또는 밖으로 이탈해 있든 심판의 ‘알뜨’ 명령 전까지 마스크를 쓰고 있어야 한다. 그리고 어떠한 경우에도 심판의 결정 전 그는 이의를 제기해서는 안 된다 (t.158-162, t.165, t.175 참조).

t.126

...

t.127

경기가 끝난 후 심판은 두 선수를 불러 모은 후 점수 기록을 명확하게 알려줘야 하며, 그리고 기술 집행부에 전달되어야 한다. 심판은 분명하게 말해야 한다: "X 선수는 Y 선수를 '몇 대 몇'으로 이겼음"..

자신의 기회 옹호(방어)

t.128

경기에 참가한 선수들은 누구에게든지 하나의 투슈를 주거나 요구함이 없이 가능한 최대한의 결과를 얻기 위하여 대회가 끝날 때까지 스포츠 정신을 발휘하여 자신의 최대한의 능력을 보여줘야 한다(t.158-162, t.169, t.170 참조).

단장

t.129

모든 대회에서 동일 국적의 모든 선수는 팀의 단장(선수이든 아니든)의 지휘를 받아야 한다. 단장은 팀 구성원들의 규율, 지휘, 스포츠맨십에 대하여 조직위원회나 기술집행부(DT.)에 책임을 져야 한다.

감독

t.130

단체전에서 오직 팀의 감독만이 모든 기술적 문제를 해결하고, 이의를 표명하기 위하여 심판과/또는 심판위원장에게 접근 할 수 있는 권리를 갖는다. 항의 절차는 t.172-175 에 명시되어 있다.

철저하게 자신의 결정을 지킨 팀의 구성원들은 자격 있는 당국 결정에 대해 개인적으로 책임을 지지 않아도 된다. 그러나 팀의 구성원들은 감독의 간섭을 벗어나 행한 모든 행동과 본 규칙의 조항에 위반하여 범한 모든 반칙에 대하여 개인적인 책임을 져야 한다.

지도자, 트레이너, 기술자

t.131

- 1 지도자, 메디컬 스태프, 기술자들은 경기장 안에서 대전도중 선수의 근처로 다가갈 수 없다. 코치는 조직위원회에서 명시한 경기구역에 접근할 수 있다.
- 2 심판은 잠깐 동안 선수를 돌보아 주어야 할 사람이 필요하다고 판단될 때마다 한 사람을 정하여 들어오게 할 수 있다.
- 3 각 국가는 그 나라 소속의 선수가 진행 중인 경기에 실질적으로 참가할 경우 베스트 근처에 위치하여 접근할 수 있는 권한을 가진 최대 두 사람을 지명할 수 있고, 조직위원회는 이들을 위해 필요한 공간을 준비해야 한다.

t.132

단체전 경기를 위하여 참가 선수들을 위한 지정된 대기장소가 마련되어야 한다. 이 장소 안에는 오로지 선수들과 감독, 한명의 지도자만이 머무를 수 있다. 팀원은 명확하게 구성 되어야 한다.

- 1 단체전 경기 동안 경기를 뛰지 않는 선수들은 해당 단체에 주어진 구역에 머물러 있어야 한다.

- 2 단체전 경기 도중, 심판의 허락 없이는 아무도 베스트 지역 안으로 들어갈 수 없다. 이를 어길 경우 해당 단체는 t.158-162, t.165, t.170 에 규정된 벌칙을 받게 된다. 단체에게 부과된 벌칙은 단체전의 모든 랑공뜨 동안 유효하다. 만약 한선수가 같은 단체전 경기 동안 1 그룹의 다른 반칙을 저질렀을 경우 그때마다 레드카드를 받게 된다.

관중

t.133

관중은 대회에 정상적인 질서를 방해하거나, 선수나 심판에게 영향을 주는 일을 하여서는 안된다. 또한 혹 그들이 수감하지 못하더라도 심판의 결정을 존중하여야 하며, 심판이 필요하다고 판단하여 내리는 지시에 복종하여야 한다(t.109-110, t.167-168, t.170 참조).

제 2 장 징계당국과 그 권한

서문

t.134

아래 조항은 경기장내 규율에 관련된 사안만 규제한다.
사안의 중대성에 따라 IWF-IWAS 정관과 세칙에 상응하는 징계규정의 적용도 가능하다.

재판기관

t.135

징계에 관한 공식적인 기관은 다음과 같다. 즉 :

- 심판(t. 137 참조)
- 심판위원회 위원(들)
- 기술집행부(DT)(t.139, o15-o.22 참조)
- 대회 감독관/ TD
- 패럴림픽대회에서 국제패럴림픽위원회(IPC)의 집행위원회(t.142 참조)
- IWF 사무국 (t.143.5, o.12 참조)
- IWAS 집행위원회(t.143.1/4 참조)
- 스포츠 중재 위원회와 스포츠 재판소

또한 IWAS 의 상벌규정 및 IWF 징계규정 참조

재판의 원칙

t.136

- 1 재판당국의 결정은 항소의 대상이 되며 상위기관을 통한 항소는 1 번 가능하다.
- 2 사실관계에 대한 결정사안은 항의(이의제기)의 대상이 될 수 없다 (t.122.1/2 참조).
- 3 즉각 판결이 가능한 결정사안에 대한 항의(이의제기)는 결정을 지연시킬 수 있다.
- 4 모든 항의(이의제기)는 관할당국이 제시하는 공탁금의 제출 이후에 가능하다; 근거가 '사소하다'고 판단되어 항의(이의제기)가 기각될 경우 공탁금은 반환되지 않고 IWF 의 재원이 된다; 이의 제기 근거에 대한 타당성은 심리를 진행하는 재판당국이 판단한다. 심판의 결정에 대한 항의(이의제기)는 공탁금 없이도 가능하다(t.122 참조).

심판

t.137

- 1 심판은 대전의 원활한 진행에 대한 의무뿐만 아니라 찌르기의 유효성과 용기구등의 장비 점검의 의무도 지닌다.
- 2 대전의 책임자와 득점의 결정자로서 심판은 규칙 적용에 있어서 다음의 행위를 할 수 있다. 상대선수에게 가한 찌르기에 대한 유효 판정 부여를 거부하거나, 실제로 찌르기를 행하지 않은 선수에게 득점을 선언하거나, 사전 경고 없이 또는 경고 후에 대회에서 제외 시키며 선수에게 제재를 가할 수 있다. 이 상황에서 심판이 사실에 대한 판정을 내렸을 경우, 그의 결정은 번복될 수 없다(t.122.1/2).
- 3 심판은 자신이 주재하고 있는 경기에 참가한 선수나 그 이외의 모든 참석자들에 대하여 재판권을 갖고 있으며 관중, 트레이너, 코치, 그리고 그 외 인원들에 대한 추방을 기술집행부에 요청할 수 있다.
- 4 심판은 기술집행부에 의해 적절하다고 판단되는 다른 패널티(예를 들면, 경기전체에서 추방/배제(exclusion), 자격정지, 또는 실격처리)도 권고할 수 있다.

t.138

기술집행부는 IWF 심판대표 또는 감독관 (대표가 없을 경우)와 함께 심판의 판정에 대한 항의를 처리할 수 있는 권한이 있다.

공식 IWF 대회 기술집행부 (o.56-o.62 참조)

t.139

- 1 기술집행부와 심판대표 및 관리자는 그들이 주관하는 대회에 참가하는 모든 선수와 참석자에 대한 재판권이 있다.
- 2 그들은 필요하다고 판단되는 경우 모든 분쟁에 대한 간섭이 가능하다.

- 3 그들은 또한 경기 도중의 질서 및 규율 유지에 대한 책임을 지니며, 필요한 경우 규정에 부합하는 패널티를 적용할 수 있다.
- 4 기술집행부는 대회 도중 부여된 징계 및 처벌 공지, 견책, 정지, 징계의 연장, 영구자격박탈에 대한 요청, 최종항소 요청 등에 대한 내용을 IWF 집행위원회와 IWAS 본부에 보낼 의무가 있다.
- 5 기술집행부는 항의가 불가능하거나 자격정지의 대상이 아닌 패널티를 집행한다 (t.95 참조).

t.140

기술집행부, 심판대표 또는 관리자의 징계결정(최초 징계당국으로서 자발적으로 또는 직권으로)은 IWF 집행위원회에 항소)가 가능하다.

t.141

기술집행부와 심판대표 및 관리자의 모든 결정사항은 즉시 집행될 수 있다. 대회 중 어떤 형태의 이의제기도 해당 결정사항의 집행을 지연시킬 수 없다.

패럴림픽 대회에서의 IPC 집행위원회

t.142

IPC 집행위원회는 패럴림픽에서 발생하는 기술외적인 분야의 분쟁에 있어서 최종결정자이다. 해당 NPC, IWF, IWAS, 혹은 조직위원회 측의 요청이 있을 경우 또는 그들의 책임을 수행하기 위해 필요하다고 판단될 경우 개입할 수 있다.

IWF 집행위원회(IWF EC)

t.143

- 1 IWF 공식 대회를 진행하는 국내협회, 기술 집행부, 또는 기타 실질적인 집행기관으로부터 IWF 에 보내진 모든 징계와 관계된 문제는 IWF 집행위원회와 IWAS 본부로 전달되며 IWF 집행위원회와 IWAS 본부는 이를 관련기관에 전달한다.
- 2 IWF 및 IWAS 상벌위원회는 IWAS 가 권한을 가진 범위 내에서 IWF 로 보내진 모든 징계와 관계된 문제들을 해결하고, 기술집행부, 심판위원회 대표, 또는 감독관(심판위원회 대표가 없을 경우)의 결정에 대한 모든 항고에 대하여 판정한다.
- 3 스포츠중재위원회(TAS)는 상벌위원회의 결정에 대한 모든 항고를 판정한다.
- 4 위급한 상황에 대해, IWF 집행위원회는 징계규정에 따라 권한 내에 있는 라이선스의 중지예에 관한 예비 행정적인 조치를 취할 수 있다.
- 5 IWF 집행위원회는 상벌위원회의 결정에 대한 존중과 실행을 보증한다.

제 3 장 페널티

징계의 분류

t.144

분류항목에 따라 다양한 위반사항에 대한 처벌을 내린다 (t.158sss 참조).

- 1 대전 중 발생하는 위반사항에 대한 페널티:
 - 뺨스트에서의 지면 상실
 - 뽀슈의 유효선언에 대한 거부
 - 사실상 당하지 않은 뽀슈에 대한 득점 부여
 - 대회에서 제명/실격
- 2 질서유지, 규율, 혹은 스포츠 정신에 위배되는 행위에 대한 처벌은 아래와 같다:
 - 사실상 당하지 않은 뽀슈에 대한 득점 부여
 - 대회에서 제명/실격
 - 전체 대회(토너먼트)에서 제명/실격
 - 경기장에서 추방
 - 실격
 - 견책
 - 벌금
 - 일시 자격정지
 - 영구 자격박탈

t.145

- 1 상기의 모든 제재는 대회와 관련된 집행기관, 즉 심판이나 기술집행부에 의해 적용된다. 단 영구자격정지는 제외.
- 2 일시적 자격 정지는 인사를 거부한 경우에만 한하여 상기의 기관에 의해 적용되어질 수 있다 (t.122, t.170 참조).

팬싱 관련 페널티

t.146

...

사실상 시행된 뽀슈의 부여 거절

t.147

상대의 유효면에 사실상 뽀슈를 시행하였다 할지라도 선수는 이 뽀슈를 취소할 수 있다. 그것은 예정된 대전 시간 중에 시행된 것이 아니거나, 뺨스트의 경계선을 벗어난 후의 뽀슈이거나, 전기 심판기의 고장에 의해서이거나, 격렬함이 동반되어진 뽀슈이거나, 규칙에 기술된 또 다른 이유에 의해서이다.(t.25.2, t.28.2, t.29, t.33.2/4, t.44.2, t.73, t.80, t.89.2, t.93.1,t.94, t.95, t.96.3, t.99.1-2, t.106, t.121.2, t.137.2, t.161, t.170 참조).

실제로 당하지 않은 뽀슈의 부여

t.148

실제로 뽀슈를 당하지 않았다 할지라도 선수는 뽀슈를 선언 당할 수 있는 데, 그것은 뽀스트의 후방 경계선을 벗어난 결과로(t.34 참조), 또한 상대 선수의 행위를 방해한 결과(상대를 밀면서 행한 플레쉬 검을 잡지 않은 손의 사용 등)로 인함이다 (cf. t.137.2, t.162.1/2, t.165, t.166, t.167.1, t.170 참조).

제명

t.149

- 1 상대 선수에게 폭력적이거나 보복적인 행동을 하거나, 자신의 기회를 충실하게 이용하지 않는다면, 상대와 담합하여 사기적인 수법을 사용하는 선수는 대회에서 제명당할 수 있다.
- 2 대회에서 제명당한 선수는 그가 이미 상급 단계에 진출하였다 할지라도 더 이상 대회에 참가할 수 없다. 그는 개인전 순위 획득의 권리를 잃게 되며, 그의 뒤 순위 선수들은 경기결과에서 한 자리씩 올라가게 된다. 또한 두 명의 3 위 중 한 명의 순위가 올라가게 될 경우(1 위나 2 위가 제명당하였을 경우) 두 명의 선수 중 대진표 구성시 그들의 순위에 따라 나뉘어진다. 단 경기 결과에 의해 한 자리씩 위로 올라갈 경우, 대회에서 실질적으로 점수를 얻은 선수만이 가능하다.

징계상의 페널티

대회에서 제명

t.150

- 1 대회에서 제명은 징계상의 벌로써 역시 가해질 수 있다(뽀스트에 나타나지 않을 때, 적합하지 않은 장비 휴대, 대회공식 임원에 불복하는 태도 등).
- 2 선수를 대회에서 제명한 결과는 상기의 t.149 에 기술한 내용과 동일하다.

대회 또는 토너먼트 장소에서의 추방

t.151

- 1 토너먼트에서 추방된 선수는 같은 종목이건 다른 종목이건 이 대회에서 어떤 이벤트에도 더 이상 참가할 수 없다.
- 2 이 제재가 한 팀에게 가해졌을 때, 팀 구성원의 각각의 상황은 개별적으로 심사되어지며, 팀의 각 구성원들은 그들의 상황에 따라서 서로 다른 제재를 받게 된다. (t.130 참조)

t.152

대회에 참가한 선수나 참석한 비경기자들(지도자, 트레이너, 기술자, 동반자, 공식 임원, 관중)은 대회 장소에서 추방될 수 있다. 이것은 그 대회의 토너먼트 기간에 대회장소의 출입을 금지 당하는 효력을 갖는다(t.133, t.137.3, t.170 참조). 이 조항은 어떤 경우에도 이 처벌을 부과 할 경우 누구에게나 구제의 근거가 될 수 없다.

실격조항

t.153

- 1 선수의 실격(예를 들면, 연령 또는 자격에 대한 위반, 대회 조건에 대한 부적합)은 그 선수가 선의로 행동했다면 자격 정지나 자격 박탈에 굳이 포함시킬 필요는 없다. 그러나 부정행위의 의도에 대해서는 이 선수에 대하여 추가적인 벌칙의 요구가 있을 수 있다.
- 2 실격선수를 가진 팀은 팀 구성원의 벌에 대하여 같은 책임을 지게 되며 결국 같이 실격이된다.
- 3 이 실격의 결과들은 대회에서의 제명과 같은 결과를 갖는다(제 t.149 참조).

견책(비난)

t.154

보다 엄격한 징계 조치가 정당화되지 않는 경우, 선수 또는 임원은 견책(비난)을 받을 수 있다.

자격 정지

t.155

- 1 자격 정지를 당한 선수는 자격 정지 기간에는 어떠한 F.I.E.의 공식대회에 참가할 수 없다.
- 2 자격 정지를 당한 다른 모든 사람들도 이 자격 정지 기간에는 지정된 기간과 장소 내에서 그들의 임무를 더 이상 수행할 수 없다.

자격 박탈

t.156

자격 박탈은 정지와 같은 효력을 갖는다. 그러나 결정적이다.

페널티의 공표

t.157

- 1 기술집행부는 즉시 IWF 집행위원회와 IWAS 본부에 대회 동안에 부과된 벌칙과 그것의 동기를 통보한다 (t.139.4 참조).
- 2 패럴림픽대회에서, 기술집행부는 조직위원회를 통해 패럴림픽위원회(IPC)에 통고해야 한다.

제 4 장

반칙, 허용되는 법적 권한

반칙의 타입 (그룹)

t.158

규칙 t.170 의 그림표에 보듯이 적용되는 벌칙의 종류는 3 가지이다. 심판이 여러 가지 반칙을 동시에 범한 선수에게 징계를 주어야 할 경우, 심판은 우선 중대함이 가장 낮은 반칙에 대해제재를 한다.

t.159

이 제재들은 제명을 의미하는 블랙카드를 제외하고는 경기동안 누적되며 유효하다. 블랙카드는 해당 대회나 나머지 기간 동안 역시 참가가 불가능하며, 향후 해당 시즌의 남은 대회 참가가 정지된다. 현재 시즌 혹은 다가오는 시즌 혹은 두 시즌 모두 정지 될 수도 있다 (2 번째 IWF 월드컵대회, 대륙별 선수권대회, 세계선수권대회 또는 패럴림픽대회가 다 완료되기 전까지).

t.160

반대로 단체전에서 한 선수가 블랙카드를 받음으로써 해당 대회에서 제명된 단체는 다음 대회에 정상적으로 참가할 수 있다. 단 블랙카드를 받았던 선수를 단체전에 포함시켜서는 안 된다.

t.161

어떤 반칙들은 반칙을 범한 선수가 던진 투슈를 무효화시킬 수 있다. 대전 동안 반칙과 연관되어 주어진 투슈만이 무효가 된다(t.170 참조).

t.162

제재는 다음과 같다:

- 1 경고(아베르티스망)를 심판은 반칙을 범한 선수에게 옐로카드로 알린다. 그리고 선수는 자신에 의해 거듭되는 새로운 반칙이 한 투슈의 벌칙을 가져올 것이라는 것을 알게 된다.
- 2 투슈의 벌칙을 심판은 반칙을 범한 선수에게 레드카드로 알린다. 하나의 투슈로 상대의 점수를 높여 주고 만약 이것이 마지막 투슈일 경우 그는 그 경기를 지게 된다. 게다가 모든 레드카드는 그 후 새로운 반칙의 성격에 따라서 레드카드나 블랙카드만을 수반하게 된다(t.170 참조).
- 3 대회에서 제명, 남은 경기들의 정지, 남은 대회 시즌과 선수가 제명된 시점에 따라 두번째 번째 IWF 월드컵대회, 대륙별 선수권대회, 세계선수권대회 또는 패럴림픽대회가 다 완료되기 전까지 정지; 심판은 블랙카드를 통해 반칙을 범한 선수에게 알린다.
- 4 대회 장소에서 추방(대회 질서를 방해하는 모든 사람).

t.163

모든 경고(옐로카드), 투슈의 벌칙(레드카드), 대회에서의 추방(블랙카드) 제재와 이 제재들이 속한 그룹을 경기나 뿔, 또는 단체전의 기록지에 명기하여야 한다.

권한

t.164

경기규칙에 명시된 모든 반칙과 벌칙은 t.170 조의 표에 요약되어 있다. 그것은 4 개의 그룹으로 나뉘어져 있다(t.165-169 참조). 모든 반칙은 심판의 권한 안에 있다. 그리고 기술집행부의 직권에 의한 중재는 항상 가능하다(t.139.1-3 참조).

1 그룹의 반칙

t.165

1 그룹에서 첫 번째 위반은 그 반칙이 어떠한 것이든 옐로카드(아베르띠스망 : 경고)를 통해 제재를 받는다. 만약 선수가 같은 경기에서 이 그룹에 속한 같은 또는 다른 반칙을 범할 경우 심판은 매번 레드카드(뚜슈 부여)로 제재를 가한다. 만약 반칙을 범한 선수가 이미 2 그룹이나 3 그룹의 반칙을 범한 결과로 레드카드를 받았다면, 그가 1 그룹의 반칙을 처음으로 범했다 할지라도 새로운 레드카드를 받게 된다.

2 그룹의 반칙

t.166

2 그룹에서 각각의 반칙은 첫 번째 위반부터 레드카드(뚜슈의 부여)의 제재를 받는다.

3 그룹의 반칙

t.167

- 1 3 그룹에서 첫 번째 위반은 레드카드의 제재를 받는다. 즉 하나의 뚜슈를 벌칙으로 받게된다(이것은 반칙을 범한 선수가 이미 1 그룹이나 2 그룹의 반칙의 결과로 레드카드를 받았 다 할지라도 마찬가지이다).
- 2 같은 경기에서 선수가 같은 그룹에 속한 같은, 또는 다른 반칙을 범하였을 경우, 심판은 블랙카드로 제재를 가한다. 경기 출전 정지, 대회에서 참가제한, 남아있는 모든 IWF 토너먼트에서 정지-두번째 IWF 월드컵, 대륙별 선수권대회, 세계선수권대회, 패럴림픽 게임을 모두 종료할 때까지.

t.168

베스트 밖에서 대회의 질서를 방해하는 모든 사람들에게는 다음과 같이 제재한다.

- 1 첫 번째 위반 시 대회의 전 기간 동안 유효한 옐로카드를 주고 경기 기록지에 기재하며, 기술집행부에 알린다.
- 2 같은 대회 중 두 번째 위반 시 블랙카드로 대회 장소에서 추방한다.
- 3 베스트 위나 밖에서 야기되는 혼란이 심각할 경우 심판은 반칙을 범한 자를 즉각적으로 제명 또는 추방할 수 있다.

4 그룹의 반칙

t.169

- 1 4 그룹에서 첫 번째 위반은 블랙카드를 통해 제재를 받는다. 블랙카드는 경기나 해당 대회, 토너먼트 에서 제명, 남아있는 모든 IWF 토너먼트에서 정지-두번째 IWF 월드컵, 대륙별 선수권대회, 세계선수권대회, 패럴림픽 게임을 모두 종료할 때까지.

- 2 반대로 단체전에서 한 선수가 블랙카드를 받음으로써 해당 대회에서 제명된 단체는 다음대회에 정상적으로 참가할 수 있다. 단 블랙카드를 받았던 선수를 단체전에 포함시켜서는 안된다.
- 3 또한 IWF 의 대회 또는 FIE 징계 코드에 가입한 연맹 혹은 협회가 주최 한 대회에서 부과된 블랙 카드는 10 일 이내에 IWF 회장에게 보고되어야한다. 위임 된 반칙은 FIE 감독관 또는 DT 가 법제 위원회 의장에게 보낸 보고서를 제출하여 대회에서 부과 된 징계 에 추가하여 벌칙을 부과할지 결정하기 위해 징계위원회를 수립 할 것을 요청한다.

반칙과 그것의 페널티

t.170

이 표는 요약 일 뿐이며 관련 조항의 본문을 대체하지 않는다. 의심스러운 경우 조항의 공식 본문을 참조해야 한다.

	위반사항	조항	제재		
0.1	시니어 월드컵 단체전이나 세계선수권대회에서는 의무적임에도 등에 국적과 이름이 없고, 국기(national color)가 없는 경우	t.74	대회에서 탈락		
0.2	규정에 맞지 않는 금속자켓을 바꿔 입었을 경우 바뀐 자켓의 등에 이름이 없는 경우	t.75			
0.3	별, 단체전 또는 디렉트 엘리미나시옹 경기(bout) 시작 10 분 전 심판의 첫 번째 호출(first call) 시 출석하지 않은 경우	t.118			
0.4	심판이 1 분 간격으로 세 번 호출하는 동안 피스트 위에 경기에 출석하지 않은 경우*	t.119	첫번째 호명	두번째 호명	세번째 호명 탈락

제 1 그룹		1 차	2 차	3 차
1.1	고의적으로 심판이 "플레이"를 외치기 전 시작하거나 또는 앉는 자세를 바꾸는 경우*	옐로우	레드	레드
	t.22.6			
1.2	"플레이" 명령 전 시작 또는 움직임*			
	t.23.1			
1.3	허락없이 피스트를 벗어남			
	t.23.6			
1.4	상대선수에게 등을 돌림*			
	t.27.2			
1.5	유효면의 대체/가림*			
	t.29.2, t.30.1, t.79, t.91			
1.6	전기장비를 건드리거나 잡음*			
	t.29.3			
1.7	발이 발판을 벗어났거나 바닥을 이용해 이득을 얻는 경우			
	t.32			
1.8	휠체어에서 일어남*			
	t.33			
1.9	균형을 잃거나 휠체어를 고의적으로 손상시키거나 푸는 경우*			
	t.34			
1.10	타당한 이유 없이 경기(bout)를 중지			
	t.34.2			
1.11	규정에 맞지 않거나 작동하지 않는 복장/용기구/휠체어의 사용; 검의 휘어진 정도가 허용범위를 벗어남. 규정에 맞는 예비 검 또는 바디와이어 미소지			
	t.71, t.72, t.73.1a, t.117			
1.12	검을 펴기 위해 피스트를 이용			
	t.76.2, t.90.2, t.96.5			
1.13	플뢰레와 에페에서 피스트 위에 뽀엥뜨(point)를 끌거나 구부리는 경우			
	t.76.2, t.90.2			
1.14	사브르에서 가드로 찌르기를 함*			
	t.96.3, t.101.5			
1.15	심판의 지시 불복종			
	t.108, t.112			
1.16	규정에 맞지 않은 머리카락			
	t.115.2			
1.17	심판이 "알트"를 외치기 전에 마스크를 벗거나 무질서한 동작 또는 난폭하게 떠미는 행위를 할 경우; 피스트 위에서 옷을 갈아입는 경우			
	t.116, t.121.2, t.125, t.126			
1.18	피스트 위에서 비정상적인 움직임을 보이거나*, 과격한 찌르기를 하거나, 넘어지는 도중 또는 넘어진 후 찌르기를 하는 경우			
	t.121.2			
1.19	부당한 항의와 심판의 결정에 대한 이의제기(appeal)			
	t.172, t.173, t.174			
1.20	심판 허락 없이 Piste 구역에 진입+			
	t.132.2			

제 2 그룹		1 차	2 차	3 차
2.1	검을 들지 않은 손이나 팔의 사용*	t.29.1, t.30	레드	레드
2.2	고의적으로 휠체어를 푸는 경우*	t.34.1		
2.3	이득을 위해 휠체어를 손상시킴*	t.35.2		
2.4	의료진의 인정을 받지 못한 부상 또는 경련으로 경기(bout) 중단	t.45.3		
2.5	휠체어 또는 검에 검사표시의 부재*	t.73.1a		
2.6	고의적으로 상대선수 피해서 찌르기*	t.55.3		
2.7	난폭하거나 보복성 짙은 행위, 뽀멜(pommel) 또는 가드자세에서의 타격*	t.121.2, t.147, t.149.1		

제 3 그룹		1 차	2 차
3.1	피스트 위에서 질서를 어지럽히는 선수는 사안이 심각한 경우 심판의 재량에 따라 즉시 블랙카드를 줄 수 있다(t.168)	레드	블랙
3.2	불성실한 대전*	t.121	
3.3	광고/홍보규정에 관한 위반	광고/홍보 규정	블랙
3.4	피스트 바깥에서 질서를 어지럽히는 인물. 사안이 심각한 경우 심판의 재량에 따라 즉시 블랙카드를 받는다(t.118.4)	t.109, t.110, t.111, t.132.2, t.133, t.137.3/4, t.168	
3.5	IWF 규정에 맞지 않은 복장 또는 용기구를 착용하지 않고 훈련하거나 몸을 푸는 경우	t.20.2	
3.6	스포츠정신에 위배되는 행위	t.121.2	

제 4 그룹		제재
4.1	휠체어에 부착된 검사 인증 표시의 도용 또는 모사(전사)*	t.64.6, t.68, t.73.1.g
4.2	전기심판기의 작동불능 또는 찌르기의 기록을 조작 가능하게 하는 장비변형	t.73.1.c-d-e
4.3	선수가 경기 중 타인과 대화가 가능한 전자통신장비를 착용한 경우	t.73.1.f; m.5.5d
4.4	정당한 절차를 밟고 출전한 상대선수(개인 또는 단체)와의 대전 거부	t.113
4.5	스포츠 정신에 위배되는 행위	t.121.2 t.122; t.123; 1.149.2
4.6	경기 전·후에 상대선수, 심판, 그리고 관중에게 인사 거부	t.122
4.7	고의적인 폭력행위*	t.28, 149.1
4.8	공모를 통하여 이득을 얻거나 상대 선수를 이롭게 함	t.149.1
4.9	도핑(금지약물복용)	o.107

설명	
*	반칙을 저지른 선수의 득점 무효
+	팀 전체에 단체전 전 기간 동안 유효한 옐로카드 부여한다. 심판은 선수가 같은 단체전 경기 중 제 1 그룹에 해당하는 위반을 저지할 때 마다 레드카드를 부여한다.
옐로우 카드	경고(경기 동안 유효). 선수가 어떤 이유에서든 제 1 그룹에 해당하는 위반을 저질러 레드카드를 받은 적이 있다면 후에도 옐로카드가 아닌 레드카드를 받는다.
레드 카드	패널티 히트
블랙 카드	대회에서 탈락/제명, 토너먼트 기간과 현재 시즌 또는 다음 2 달을 포함한 자격정지. 선수가 이전에 같은 그룹의 반칙을 범하여 레드카드를 받은 전적이 있는 경우에 한하여 제 3 그룹에 해당하는 반칙을 저질렀을 때 바로 블랙카드를 받는다.

제 5 장 절 차

원칙

t.171

다양한 제재는 반칙을 범한 상황과 위반 내용의 경중을 고려하여 공평하게 판정하여야 하는 합법적인 당국에 의하여 부과된다(t.135ss, t.158-62, t.176-178).

이의와 상소

심판의 결정에 대하여

t.172

- 1 비디오 심판 판정에 대한 o.105, t.60-63 허용범위를 제외하고는, 심판의 “사실상”의 어떤 결정에 대하여서도 이의를 제기할 수 없다 (t.136. 1/2, t.137.2 참조).
- 2 경기 도중 심판의 ‘사실상의 문제’에 대한 결정에 의심을 품으면서 이 원칙에 위배되는 항의를 하는 선수는 본 규칙의 조항(t.158-162, t.165, t.170 참조)에 따라서 제재를 받게 된다. 그러나 심판이 규칙의 명백한 규정을 모르고 있을 경우와 또는 이 규정을 반대로 적용하였을 경우, 대표에 의한 이의는 받아들일 수 있다. 투슈의 타당성 또는 우선순위, 선수가 피스트의 측면이나 끝을 떠났는지 여부, 또는 선수의 행동 그룹 3 또는 그룹 4 위반인지 등에 대한 심판의 판정에 대해서 다음의 사실을 포함하지만 그렇다고 이에 국한되지는 않는다.

t.173

이의 제기는 다음과 같이 하여야 한다. 즉 :

- 1 개인전의 경우 선수가
- 2 단체전의 경우, 선수나 팀의 감독이 어떠한 형식에 구애됨이 없이 그러나 정중하게 이후 투슈의 결정이 있기 전 즉시 심판에게 구두로 전달하여야 한다.

t.174

심판이 자신의 주장을 고집할 경우, 심판위원회 대표나 감독관(심판위원회 대표가 없을 경우)이 이 상소를 결정할 권한을 가진다(t.97 참조). 만약 이 상소가 부당한 것으로 판정되면 선수는 t.158-162, t.165, t.170 에 명시된 제재를 받게 된다.

그 밖의 이의와 항소

t.175

- 1 심판의 결정과 무관한 항의(이의제기)나 항소는 지체하지 않고 서면으로 요청해야 한다; 해당 행위는 반드시 기술집행부 앞으로 제출한다.
- 2 세계선수권과 패럴림픽 대회의 1 회전 대진과 관련된 항소(protest)는 해당 이벤트 전일 19 시까지 까지만 접수 가능하다 (o.10 참조).

t.176

공식 심의가 끝나기 전까지 징계부과는 불가하며 당사자는 심의를 위하여 기간 내에 적절한 시간과 장소에서 서면 또는 구두로 사건에 대하여 설명해야 한다. 해당 기간이 지난 후에 제재조치를 취할 수 있다.

결정의 방법 (심의)

t.177

DT 의 결정은 다수결에 의하여 결정된다. 회장의 의견은 가부 동수일 경우 결정권을 가진다.

위반의 재범

t.178

- 1 스포츠 정신, 질서, 규율에 어긋난 반칙으로 펜싱 선수가 이전에 견책(비난), 추방, 실격, 또는 자격정지의 대상이었고, 그 선수가 2 년 이내에 대전의 규칙에 대한 위반과 다른 새로운 반칙을 범하였을 경우 그는 재범이 된다.
- 2 반복이 된다면, 페널티는 다음과 같이 부과된다 :
 - a) 전에 받은 벌칙이 견책(비난)이면 그 대회에서의 제명
 - b) 이전에 받은 벌칙이 대회에서의 제명이나 실격이었다면 전체 토너먼트에서의 실격